

CATÁLOGO DE PROGRAMAS SOCIALES PARA ADOLESCENTES



CE:CSSM/04/01/23



GOBIERNO DEL
ESTADO DE
MÉXICO





GOBIERNO DEL
ESTADO DE
MÉXICO





SIPINNA

SISTEMA ESTATAL DE PROTECCIÓN
INTEGRAL DE NIÑAS, NIÑOS
Y ADOLESCENTES
ESTADO DE MÉXICO

Contenido

Introducción.....	5
Objetivo.....	7
Programas culturales.....	8
Programas de salud.....	14
Programas de educación.....	25
Programas de asesoramiento de empleo.....	39
Programas deportivos.....	42
Programas de atención alimentaria.....	46
Programas de atención psicológica.....	49
Programas de prevención y atención.....	58
Programas de política democrática.....	69
Programas de protección del medio ambiente	74
Programas para población adolescente en conflicto con la ley.....	76
Programas de servicio registral.....	81
Programas de seguridad y protección	83
Directorio.....	89

Comunidad adolescente, en esta publicación encontrarán una actualización de todos los programas sociales que ofrecen las diferentes instituciones del Gobierno del Estado de México para que conozcan los beneficios y el apoyo que las autoridades les brindan. También es importante saber que existe un Sistema de Protección Integral de Niñas, Niños y Adolescentes en el Estado de México (SIPINNA), el cual es presidido por el gobernador de esta entidad y está conformado por diferentes instituciones que trabajan en conjunto para proteger tus derechos.

Así mismo, en tu municipio puedes encontrar un Sistema Municipal de Protección Integral de Niñas, Niños y Adolescentes (conocido como SIPINNA municipal), representado por la presidenta o el presidente municipal en turno y diferentes autoridades locales, quienes tienen la obligación de orientar y brindar atención si lo necesitas; así como cuidar que tus derechos no sean violentados.

A continuación encontrarás una breve descripción de los programas que te ayudarán a mejorar tu calidad de vida y acceder a más oportunidades:

- Programas culturales
- Programas de acceso a la salud
- Programas de acceso a la educación
- Programas de asesoramiento de empleo
- Programas deportivos
- Programas de atención alimentaria
- Programas de atención psicológica
- Programas de prevención de violencia y atención al embarazo adolescente
- Programas de política democrática
- Programas relacionados con el medio ambiente
- Programas para las y los adolescentes en conflicto con la ley
- Programas de servicio registral
- Programas de seguridad y protección

También podrás ubicar a las instituciones encargadas de llevar a cabo cada programa y sus datos de contacto, y así contar con todos los elementos necesarios para hacer uso de los beneficios que cada una te ofrece.

**TE DAMOS LA
BIENVENIDA**



Te preguntarán ¿cuál es el objetivo de este catálogo?

Es informar sobre los programas sociales que el Gobierno del Estado de México ha diseñado para tu beneficio, explicar en qué consiste cada uno y proporcionar los datos de contacto de las instituciones que los ofertan para que puedas identificarlas y contactarlas.

Debes saber que este es un trabajo que ha sido realizado pensando en ti y que es resultado de la colaboración de varias dependencias estatales, a través de la coordinación de la Secretaría Ejecutiva del SIPINNA Estado de México.

¡Tú participación es importante, atrévete a cambiar tu futuro positivamente! ¡Infórmate!

PROGRAMAS CULTURALES





ACÉRCATE A LAS ACTIVIDADES

DE LOS CENTROS CULTURALES EN EL ESTADO DE MÉXICO

Objetivo

Fomentar el gusto por las diferentes expresiones artísticas entre la población adolescente y público en general, con el objetivo de enriquecer el conocimiento y aprecio de las Bellas Artes, estimular su sensibilidad y contribuir a su desarrollo humano.

¿En qué consisten?

Acercar a la población en general las **actividades culturales, como presentaciones de danza, teatro, música, cine, exposiciones, conferencias, fomento a la lectura, entre otras**. La cartelera de eventos y actividades se publica en las siguientes páginas de la Secretaría de Cultura y Turismo:

¿Quién lo ofrece?

Patrimonio y Servicios Culturales de la Secretaría de Cultura y Turismo.

Contacto:

Tel.: 722 274 12 00 y 722 274 12 66.

Dirección: bulevar Jesús Reyes Heróles núm. 302, delegación San Buenaventura, C. P. 50110, Toluca, Estado de México.

Página web: <https://patrimonioyserviciosc.edomex.gob.mx/museos>
<https://patrimonioyserviciosc.edomex.gob.mx/oferta-educativa>



BECA ELISA CARRILLO CABRERA

Objetivo

Fomentar y promover el gusto por la danza clásica y contemporánea entre las niñas, niños y juventud mexiquense.

¿En qué consiste?

A través de una convocatoria abierta, la población interesada, con aptitudes y habilidades para **practicar la danza en sus dos modalidades: clásica y contemporánea, se inscribe, para posteriormente presentarse a una audición, donde se elige a las ganadoras y ganadores en las diversas modalidades**. La convocatoria es publicada entre los meses de mayo y junio.

¿Quién lo ofrece?

Patrimonio y Servicios Culturales, Secretaría de Cultura y Turismo.

Contacto

Tel.: 722 274 12 00 y 722 274 12 66.

Dirección: bulevar Jesús Reyes Heróles núm. 302, delegación San Buenaventura, C. P. 50110, Toluca, Estado de México.

Página web: https://patrimonioyserviciosc.edomex.gob.mx/beca_eliza_carrillo



TALLERES DE INICIACIÓN ARTÍSTICA

Objetivo

Alentar la naturaleza creadora de personas jóvenes, a través de sesiones estructuradas y diseñadas por profesorado de amplia experiencia, para descubrir y encaminar talentos artísticos de quienes habitan en la zona oriente del Estado de México.

¿En qué consiste?

En ofrecer talleres permanentes que responden a la demanda del público, como iniciación pianística, teclado, guitarra, percusiones, dibujo manga, artes plásticas, danza jazz, danza clásica, danza contemporánea y violín, que son los más demandados por el público joven.

¿Quién lo ofrece?

Secretaría de Cultura y Turismo.

Contacto

Tel.: 722 274 12 66, 722 274 12 88 y 722 274 12 00.

Dirección: bulevar Jesús Reyes Heróles núm. 302, delegación San Buenaventura, C. P. 50110, Toluca, Estado de México.

Correo: scsecretario@edomex.gob.mx

Página web:

https://cultura.edomex.gob.mx/cartelera_cultural/talleres_de_formacion_artistica

4

FORMAR ALUMNADO EN EL CENTRO DE INICIACIÓN MUSICAL INFANTIL, CURSO PROPEDÉUTICO, CARRERAS TÉCNICAS, BACHILLERATO MUSICAL Y LICENCIATURAS

Objetivo

Formar profesionales en el ámbito musical en sus diferentes especialidades.

¿En qué consiste?

El Conservatorio de Música del Estado de México (COMEM) tiene el propósito de **formar profesionales de la música con un alto nivel de especialidad, con preparación adecuada para el ejercicio profesional de la misma en sus diferentes niveles académicos.** La convocatoria es publicada entre los meses de abril y mayo; para los infantes interesados existe el programa de estudio Centro de Iniciación Musical Infantil (CIMI), dirigido a niños y niñas de 12 años en adelante; y para la población adolescente existe el bachillerato musical, carreras técnicas y carreras de licenciatura.

¿Quién lo ofrece?

Secretaría de Cultura y Turismo a través del COMEM.

Contacto

Tel.: 722 402 27 50 (académica) y 722 402 27 51 (administración).

Dirección: José Ma. Morelos núm. 816, col. La Merced (CIMI), Jesús Reyes Heróles 302, delegación San Buenaventura, C. P. 50110, Toluca, Estado de México.

Correo: comem.edomex@edomex.gob.mx

Página web: https://comem.edomex.gob.mx/acerca_de

5

ESTÍMULO TALENTO ARTÍSTICO

Objetivo

Reconocer e impulsar el talento artístico de la comunidad estudiantil.

¿En qué consiste?

En otorgar estímulos para **reconocer el talento artístico de la comunidad estudiantil de nivel medio superior o superior inscrita en modalidad presencial, a distancia y mixta de los planteles de la Escuela Preparatoria,**

Organismos Académicos, Centros Universitarios y Unidades Académicas Profesionales de la Universidad Autónoma del Estado de México (UAEMéx).

Modalidades:

A) Adriana Barraza, dirigido al alumnado que participe individualmente como exponente artístico en certámenes nacionales e internacionales reconocidos por la UAEMéx.

B) Virginia Aguirre Escamilla, dirigido al alumnado para impulsar su formación literaria y periodística cuando participe en certámenes de carácter nacional o internacional, reconocidos por la UAEMéx.

C) Grupos Artísticos, dirigido al alumnado que sea integrante del Elenco Artístico Universitario y participe en sus actividades.

D) Carlos Emilio Olvera Avelar, dirigido al alumnado que haya participado en certámenes teatrales de carácter nacional o internacional, reconocidos por la UAEMéx.

¿Quién lo ofrece?

Universidad Autónoma del Estado de México.

Contacto:

Página web: <https://sibecas.uaemex.mx/>



ESTÍMULO TALENTO CIENTÍFICO Y CULTURAL
“JOSÉ ANTONIO ALZATE”

Objetivo

Reconocer la participación del alumnado en la divulgación de programas de ciencia y cultura de la UAEMéx.

¿En qué consiste?

Otorgar un estímulo único para reconocer al alumnado del nivel medio superior o superior inscritos en modalidad presencial de los planteles de la Escuela Preparatoria, Organismos Académicos, Centros Universitarios y Unidades Académicas Profesionales de la UAEMéx, que participe en la divulgación de programas de ciencia y cultura de la universidad.

¿Quién lo ofrece?

Universidad Autónoma del Estado de México.

Contacto

Secretaría de Extensión y Vinculación, Dirección de Servicios al Universitario, Departamento de Becas.

Tel.: 722 481 18 00, exts.: 19660 y 19662.

Correo: su@uaemex.mx y becas@uaemex.mx

Facebook: @BecasYServUAEM

Página web: <https://sibecas.uaemex.mx>

PROGRAMAS DE SALUD



1 TALLER “CAUSAS Y CONSECUENCIAS DEL EMBARAZO ADOLESCENTE”

Objetivo

Comprender las causas del embarazo adolescente, consecuencias y las dimensiones en las que este repercute a edad temprana.

¿En qué consiste?

Los cursos y talleres tienen como principal acción la presentación de información de distintos temas vinculados a la prevención del embarazo adolescente. El tema se desarrolla a través de técnicas expositivas y los materiales utilizados son: presentación de PowerPoint, computadora y, en su caso, equipo de audio. La duración aproximada es de 40 minutos.

¿Quién lo ofrece?

Consejo Estatal de Población.

Contacto

Tel.: 722 214 76 62, ext.: 103.

Dirección: calle Rafael M. Hidalgo núm. 904, colonia Altamirano, C. P. 50130, Toluca, Estado de México.

Correo: coespodes@edomex.gob.mx

Página web: <https://coespo.edomex.gob.mx/>

2 TALLER “DERECHOS SEXUALES Y REPRODUCTIVOS DE LAS Y LOS ADOLESCENTES”

Objetivo

Identificar y reconocer a las adolescencias como sujetos de derechos sexuales, a partir de la cartilla de derechos sexuales y reproductivos de las y los adolescentes.

¿En qué consiste?

Los cursos y talleres tienen como principal acción la presentación de información de distintos temas vinculados a la prevención del embarazo adolescentes. El tema se desarrolla a través de técnicas expositivas. Los materiales utilizados son: presentación de PowerPoint, computadora y, en su caso, equipo de audio. La duración aproximada es de 40 minutos.

¿Quién lo ofrece?

Consejo Estatal de Población.

Contacto

Tel.: 722 214 76 62, ext.: 103.

Dirección: calle Rafael M. Hidalgo núm. 904, colonia Altamirano, C. P. 50130, Toluca, Estado de México.

Correo: coespodes@edomex.gob.mx

Página web: <https://coespo.edomex.gob.mx/>



TALLER “INFECCIONES DE TRANSMISIÓN SEXUAL (ITS)”

Objetivo

Se define qué es una ITS, los factores de riesgo y los indicadores que permiten saber si se tiene alguna. Asimismo, se identifican algunos de los 25 microbios causantes de las ITS, además, se ilustran algunas consecuencias de tenerlas y cómo evitar contagiarse.

¿En qué consiste?

Los cursos y talleres tienen como principal acción la presentación de información de distintos temas vinculados a la prevención del embarazo adolescentes. El tema se desarrolla a través de técnicas expositivas. Los materiales utilizados son: presentación de PowerPoint, computadora y, en su caso, equipo de audio. La duración aproximada es de 40 minutos.

¿Quién lo ofrece?

Consejo Estatal de Población.

Contacto

Tel.: 722 214 76 62, ext.: 103.

Dirección: calle Rafael M. Hidalgo núm. 904, colonia Altamirano, C. P. 50130, Toluca, Estado de México.

Correo: coespodes@edomex.gob.mx

Página web: <https://coespo.edomex.gob.mx/>

4 TALLER “MÉTODOS ANTICONCEPTIVOS”

Objetivo

Definir qué son los métodos anticonceptivos; especificar los tipos (hormonales, de barrera, definitivos, permanentes o tradicionales) y mencionar sus principales beneficios.

¿En qué consiste?

Los cursos y talleres tienen como principal acción la presentación de información de distintos temas vinculados a la prevención del embarazo adolescentes. El tema se desarrolla a través de técnicas expositivas. Los materiales utilizados son: presentación de PowerPoint, computadora y, en su caso, equipo de audio. La duración aproximada es de 40 minutos.

¿Quién lo ofrece?

Consejo Estatal de Población.

Contacto

Tel.: 722 214 76 62, ext.: 103.

Dirección: calle Rafael M. Hidalgo núm. 904, colonia Altamirano, C. P. 50130, Toluca, Estado de México.

Correo: coespodes@edomex.gob.mx

Página web: <https://coespo.edomex.gob.mx/>

5 TALLER “SALUD SEXUAL PARA LAS Y LOS ADOLESCENTES”

Objetivo

Analizar la definición de salud sexual y los cambios físicos en la adolescencia que impactan en la sexualidad.

¿En qué consiste?

Los cursos y talleres tienen como principal acción la presentación de información de distintos temas vinculados a la prevención del embarazo adolescentes. El tema se desarrolla a través de técnicas expositivas. Los materiales utilizados son: presentación de PowerPoint, computadora y, en su caso, equipo de audio. La duración aproximada es de 40 minutos.

¿Quién lo ofrece?

Consejo Estatal de Población.

Contacto

Tel.: 722 214 76 62, ext.: 103.

Dirección: calle Rafael M. Hidalgo núm. 904, colonia Altamirano, C. P. 50130, Toluca, Estado de México.

Correo: coespodes@edomex.gob.mx

Página web: <https://coespo.edomex.gob.mx/>

6 TALLER “SERVICIOS AMIGABLES”

Objetivo

Analizar la definición de salud sexual y los cambios físicos en la adolescencia que impactan en la sexualidad.

¿En qué consiste?

Los cursos y talleres tienen como principal acción la presentación de información de distintos temas vinculados a la prevención del embarazo adolescentes. El tema se desarrolla a través de técnicas expositivas. Los materiales utilizados son: presentación de PowerPoint, computadora y, en su caso, equipo de audio. La duración aproximada es de 40 minutos.

¿Quién lo ofrece?

Consejo Estatal de Población.

Contacto

Tel.: 722 214 76 62, ext.: 103.

Dirección: calle Rafael M. Hidalgo núm. 904, colonia Altamirano, C. P. 50130, Toluca, Estado de México.

Correo: coespodes@edomex.gob.mx

Página web: <https://coespo.edomex.gob.mx/>

7 TALLER “SEXO SEGURO”

Objetivo

Definir qué es el sexo seguro y señalar las prácticas de menor riesgo; asimismo, identificar los métodos de barrera para las mujeres y los hombres, que permitan vivir una vida sexual segura y sin riesgos.

¿En qué consiste?

Los cursos y talleres tienen como principal acción la presentación de información de distintos temas vinculados a la prevención del embarazo adolescentes. El tema se desarrolla a través de técnicas expositivas. Los materiales utilizados son: presentación de PowerPoint, computadora y, en su caso, equipo de audio. La duración aproximada es de 40 minutos.

¿Quién lo ofrece?

Consejo Estatal de Población.

Contacto

Tel.: 722 214 76 62, ext.: 103.

Dirección: calle Rafael M. Hidalgo núm. 904, colonia Altamirano, C. P. 50130, Toluca, Estado de México.

Correo: coespodes@edomex.gob.mx

Página web: <https://coespo.edomex.gob.mx/>

8 TALLER “PREVENCIÓN DEL EMBARAZO EN ADOLESCENTES CON EL USO DE SIMULADORES DE BEBÉS”

Objetivo

Informar a las y los adolescentes sobre sus derechos sexuales y reproductivos para prevenir el embarazo a temprana edad.

¿En qué consiste?

Se realiza un taller para exponer los derechos sexuales y reproductivos de forma dinámica, con la participación de las y los adolescentes. Después, comienza la interacción con los simuladores de bebés. Al final, se reflexiona en torno a la capacidad y posibilidad de ejercer la maternidad o paternidad en la adolescencia y se refuerza el proyecto de vida.

¿Quién lo ofrece?

Secretaría de las Mujeres, Dirección General de Igualdad Sustantiva, Subdirección de los Derechos de la Mujer.

Contacto

Tel.: 722 934 27 00, ext.: 2731

Dirección: avenida Miguel Hidalgo poniente número 1031, colonia San Bernardino, C. P. 50080, Toluca, Estado de México.

Correo: semujeres@edomex.gob.mx

Página web: <http://semujeres.edomex.gob.mx/>



TALLER “CAMBIOS EN LA ADOLESCENCIA”

Objetivo

Informar a las y los adolescentes sobre los cambios que ocurren durante la adolescencia desde una perspectiva no solo biologicista, sino basada en un modelo de derechos y con perspectiva de género.

¿En qué consiste?

Se realiza un taller en el que se muestran los cambios a nivel corporal, psicológico y biológico que ocurren durante la adolescencia. Se sensibiliza en torno a temas como la menstruación, el noviazgo, la primera relación sexual y la identidad.

¿Quién lo ofrece?

Secretaría de las Mujeres, Dirección General de Igualdad Sustantiva, Subdirección de los Derechos de la Mujer.

Contacto

Tel.: 722 934 27 00, ext.: 2731

Dirección: avenida Miguel Hidalgo poniente número 1031, colonia San Bernardino, C. P. 50080, Toluca, Estado de México.

Correo: semujeres@edomex.gob.mx

Página web: <http://semujeres.edomex.gob.mx/>

10 10 TALLER “SALUD MENTAL Y EMOCIONAL PARA ADOLESCENTES”

Objetivo

Potenciar la identificación de estados emocionales que pueden devenir en afectaciones a nivel personal, familiar, escolar y social; así como las estrategias para hacerles frente.

¿En qué consiste?

En este taller, se aborda la dimensión emocional durante la adolescencia, su importancia y manejo con la finalidad de potenciar estados saludables y mostrar estrategias de autorregulación emocional.

¿Quién lo ofrece?

Secretaría de las Mujeres, Dirección General de Igualdad Sustantiva, Subdirección de los Derechos de la Mujer.

Contacto

Tel.: 722 934 27 00, ext.: 2731

Dirección: avenida Miguel Hidalgo poniente número 1031, colonia San Bernardino, C. P. 50080, Toluca, Estado de México.

Correo: semujeres@edomex.gob.mx

Página web: <http://semujeres.edomex.gob.mx/>

11 11 PROGRAMA “CUIDADO Y SALUD DE LA MUJER ADOLESCENTE UNIVERSITARIA”

Objetivo

Diagnosticar e implementar programas de intervención de enfermería en las adolescentes universitarias, con el fin de prevenir las infecciones de transmisión sexual y embarazos a temprana edad.

¿En qué consiste?

Trabajar con las adolescentes universitarias de forma grupal o individual, a través de la [consultoría de enfermería](#).

¿Quién lo ofrece?

Cuerpo Académico Enfermería y Cuidado de la Salud, Facultad de Enfermería y Obstetricia de la Universidad Autónoma del Estado de México.

Contacto

Tel.: 722 270 62 70, exts.: 8029 y 8032.

Dirección: Paseo Tollocan s/n, esquina con C. Jesús Carranza, colonia Moderna de la Cruz, C. P. 50180 Toluca, Estado de México.

Correo: msdavidlav@uaemex.mx; agsanchezs@uaemex.mx

Página web: <https://enfermeriayobstetricia.uaemex.mx/>



COMPONENTE DE SALUD SEXUAL Y REPRODUCTIVA PARA ADOLESCENTES

Objetivo

Informar a los adolescentes de sus derechos sexuales y reproductivos.

¿En qué consiste?

Impulsar el ejercicio de los derechos sexuales y reproductivos a través de acciones específicas de información, prevención y atención oportuna en la adolescencia.

¿Quién lo ofrece?

Unidades Médicas del Instituto de Salud del Estado de México.

Contacto

Tel.: 722 235 86 92, ext.: 64754.

Dirección: avenida Estado de Mexico, colonia Rancho Guadalupe, C. P. 52140, Metepec, Estado de México.

Correo: ssyraedomex@gmail.com

Página web: <https://salud.edomex.gob.mx/isem/home.html>

13 GRUPO DE ATENCIÓN INTEGRAL PARA LA SALUD DE LA ADOLESCENCIA

Objetivo

Desarrollar e implementar estrategias para mejorar el bienestar y la salud integral de la población adolescente.

¿En qué consiste?

Participan instancias dependientes de la Subsecretaría de Prevención y Promoción de la Salud, como el Centro Nacional de Equidad de Género y Salud Reproductiva, el Centro Nacional para la Prevención y el Control del VIH y el SIDA, el Centro Nacional de [Programas Preventivos y Control de Enfermedades](#), la [Dirección General de Promoción de la Salud](#), el Secretariado Técnico del Consejo Nacional para la Prevención de Accidentes y la Comisión Nacional Contra las Adicciones.

¿Quién lo ofrece?

Instituto de Seguridad y Servicios Sociales de los Trabajadores del Estado, Delegación Estado de México. Acudir al consultorio de Atención Familiar de su clínica.

Contacto

Tel.: 722 212 30 14, ext.: 250356.

Dirección: C. Robert Fulton 1601, delegación Santa Ana Tlapaltitlán, C. P. 50160, Toluca, Estado de México.

Correo: basilia.hernández@issste.gob.mx y drareyesp.issste@gmail.com

Página web: <https://www.gob.mx/issste/acciones-y-programas/sistema-de-cita-medica-telefonica-e-internet>

14 PROGRAMA DE SALUD SEXUAL Y REPRODUCTIVA PARA ADOLESCENTES

Objetivo

Brindar a la población adolescente información y servicios de calidad; así como contribuir al ejercicio responsable de su sexualidad y reproducción de manera satisfactoria y con menores riesgos.

¿En qué consiste?

Capacitar a la población adolescente y [promover la información sobre los derechos sexuales y reproductivos; así como los beneficios de ejercerlos en la salud sexual y reproductiva](#). Asimismo, contribuir a que las y los

adolescentes tengan acceso y reciban servicios de calidad en estos aspectos, acordes a sus necesidades, en todas las entidades federativas del país, a fin de mejorar su salud sexual y reproductiva y disminuir embarazos no planeados e infecciones de transmisión sexual.

¿Quién lo ofrece?

Instituto de Seguridad y Servicios Sociales de los Trabajadores del Estado, delegación Estado de México.
Acudir al consultorio de Atención Familiar de su clínica.

Contacto

Tel.: 722 212 30 14, ext.: 250356.

Dirección: C. Robert Fulton 1601, delegación Santa Ana Tlapaltitlán, C. P. 50160, Toluca, Estado de México.

Correo: basilia.hernández@issste.gob.mx y drareyesp.issste@gmail.com

Página web: <https://www.gob.mx/issste/acciones-y-programas/sistema-de-cita-medica-telefonica-e-internet>

PROGRAMAS DE EDUCACIÓN



1 BECA FORMACIÓN UNIVERSITARIA

Objetivo

Ayudar a mejorar las condiciones de bienestar para la continuidad y conclusión satisfactoria de los estudios.

¿En qué consiste?

En **apoyar a la comunidad estudiantil de nivel medio superior o superior inscritos en los planteles de la Escuela Preparatoria**, Organismos Académicos, Centros Universitarios y Unidades Académicas Profesionales de la UAEMéx.

¿Quién lo ofrece?

Universidad Autónoma del Estado de México.

Contacto

Secretaría de Extensión y Vinculación, Dirección de Servicios al Universitario, Departamento de Becas.

Tel.: 722 481 18 00, exts.: 19660 y 19662.

Correo: su@uaemex.mx y becas@uaemex.mx

Facebook: [@BecasYServUAEM](https://www.facebook.com/BecasYServUAEM)

Página web: <https://sibecas.uaemex.mx>

<https://sibecas.uaemex.mx/convocatorias/2023A/FU2.pdf>

2 ESTÍMULO TALENTO ACADÉMICO "MAXIMILIANO RUIZ CASTAÑEDA"

Objetivo

Reconocer la participación del alumnado en olimpiadas del conocimiento a nivel nacional o internacional.

¿En qué consiste?

Reconocer a las y los estudiantes que cursen el nivel medio superior, inscritos en modalidad presencial de los planteles de la Escuela Preparatoria de la UAEMéx y que participen en olimpiadas del conocimiento a nivel nacional o internacional reconocidas por la universidad.

¿Quién lo ofrece?

Universidad Autónoma del Estado de México.

Contacto

Secretaría de Extensión y Vinculación, Dirección de Servicios al Universitario, Departamento de Becas.

Tel.: 722 481 18 00, exts.: 19660 y 19662.

Correo: su@uaemex.mx y becas@uaemex.mx

Facebook: [@BecasYServUAEM](https://www.facebook.com/BecasYServUAEM)

Página web: <https://sibecas.uaemex.mx>

3 JÓVENES EN MOVIMIENTO

Objetivo

Atender a la población juvenil en situación de vulnerabilidad por ingresos, discriminación y pobreza multidimensional.

¿En qué consiste?

En una **transferencia monetaria y capacitación para el desarrollo de habilidades.**

¿Quién lo ofrece?

Instituto Mexiquense de la Juventud (IMEJ).

Contacto

Tel.: 55 5770 41 26.

Dirección: calle Primavera s/n, entre Fco. I Madero e Invierno, col. Los Álamos, Ecatepec de Morelos.

Correo: direcciongeneralimej@edomex.gob.mx

Página web: <https://imej.edomex.gob.mx/jovenes>



PROGRAMA DE DESARROLLO SOCIAL SALARIO ROSA POR LA EDUCACIÓN

Objetivo

Contribuir a elevar el ingreso económico de las mujeres de 15 a 59 años de edad que habitan en el Estado de México, que se encuentren en condición de pobreza, se dediquen al trabajo del hogar y no perciban remuneración, se encuentren estudiando bachillerato o equivalente, técnico superior universitario o licenciatura en escuelas públicas del Estado de México y sean madres de uno o más hijos mediante el otorgamiento de transferencias monetarias, actividades de desarrollo comunitario y actividades para propiciar el emprendedurismo en sus diferentes fases.

¿En qué consiste?

Otorgar becas a las y los estudiantes inscritos en instituciones educativas de los niveles básico, medio superior y superior, en su modalidad escolarizada, que imparte el estado, sus organismos descentralizados y los particulares con autorización o reconocimiento de validez oficial de estudios, conforme al tipo, monto y duración que el caso lo requiera.

¿Quién lo ofrece?

Departamento de Becas de la Secretaría de Educación.

Contacto

Tel.: Departamento de Becas al 722 213 90 63 y en el Centro de Atención Telefónica del Gobierno del Estado de México (CATGEM) al 800 696 96 96 para el interior de la República y 070 para Toluca y zona conurbada, las 24 horas del día, los 365 días del año.

Dirección: Departamento de Becas, ubicado en González y Pichardo número 200, colonia La Merced Alameda, C. P. 50080, Toluca, Estado de México.

Correo: becaseducativa@edugem.gob.mx.

Página web: www.secogem.gob.mx/SAM



PROGRAMA DE DESARROLLO SOCIAL SALARIO ROSA BECA EDUCATIVA

Objetivo

Contribuir a elevar el ingreso económico de las mujeres de 15 a 59 años de edad que habitan en el Estado de México, que se encuentren en condición de pobreza, que se dediquen al trabajo del hogar y no perciban remuneración, se encuentren estudiando bachillerato o equivalente, técnico superior universitario o licenciatura en escuelas públicas del Estado de México, y sean madres de una o más hijas e hijos, mediante el otorgamiento de transferencias monetarias, actividades de desarrollo comunitario y actividades para propiciar el emprendedurismo en sus diferentes fases.

¿En qué consiste?

En actividades para **propiciar el emprendedurismo en sus diferentes fases; vinculación para el acceso a servicios jurídicos y en materia de derechos humanos, previa solicitud de la beneficiaria;** vinculación para el acceso a servicios de atención psicológica y de trabajo social, previa solicitud de la beneficiaria, así como vinculación para el acceso a los servicios de salud pública, previa solicitud de la beneficiaria.

¿Quién lo ofrece?

Departamento de Becas de la Secretaría de Educación conforme al convenio.

Contacto

Tel.: Departamento de Becas al 722 213 90 63 y en el Centro de Atención Telefónica del Gobierno del Estado de México (CATGEM) al 800 696 96 96 para el interior de la República y 070 para Toluca y zona conurbada, las 24 horas del día, los 365 días del año.

Dirección: Departamento de Becas, ubicado en González y Pichardo número 200, colonia La Merced Alameda, C. P. 50080, Toluca, Estado de México.

Correo: becaseducativa@edugem.gob.mx.

Página web: www.secogem.gob.mx/SAM



PROGRAMA DE DESARROLLO SOCIAL "BECA FAMILIAS FUERTES POR LA EDUCACIÓN", MODALIDAD NIVEL BÁSICO

Objetivo

Favorecer el acceso, permanencia y conclusión de estudios, de las personas cuyas familias tengan ingresos económicos inferiores a las líneas de pobreza y de pobreza extrema por ingresos, que se encuentran cursando su educación en instituciones educativas públicas del Estado de México, mediante el otorgamiento de una beca.

¿En qué consiste?

Apoyo monetario para las personas beneficiarias por la cantidad de \$800.00 (ochocientos pesos 00/100 M. N.) mensuales, en una y hasta en 10 ocasiones, de acuerdo con la disponibilidad presupuestal autorizada.

¿Quién lo ofrece?

Departamento de Becas de la Secretaría de Educación del Gobierno del Estado.

Contacto

Página web: <https://seduc.edomex.gob.mx/becas-familias-fuertes>



PROGRAMA DE DESARROLLO SOCIAL "BECA FAMILIAS FUERTES POR LA EDUCACIÓN", MODALIDAD NIVEL SUPERIOR

Objetivo

Favorecer el acceso, permanencia y conclusión de estudios, de las personas cuyas familias tengan ingresos económicos inferiores a las líneas de pobreza y de pobreza extrema por ingresos, que se encuentran cursando su educación en instituciones educativas públicas del Estado de México, mediante el otorgamiento de una beca.

¿En qué consiste?

Apoyo monetario para las personas beneficiarias por la cantidad de \$800.00 (ochocientos pesos 00/100 M. N.) mensuales, en una y hasta en 10 ocasiones, de acuerdo con la disponibilidad presupuestal autorizada.

¿Quién lo ofrece?

Departamento de Becas de la Secretaría de Educación del Gobierno del Estado.

Contacto

Página web: <https://seduc.edomex.gob.mx/becas-familias-fuertes>



PROGRAMA DE DESARROLLO SOCIAL "BECA FAMILIAS FUERTES POR LA EDUCACIÓN", MODALIDAD LICENCIATURA EDUCATIVA

Objetivo

Favorecer el acceso, permanencia y conclusión de estudios, de las personas cuyas familias tengan ingresos económicos inferiores a las líneas de pobreza y de pobreza extrema por ingresos, que se encuentran cursando su educación en instituciones educativas públicas del Estado de México, mediante el otorgamiento de una beca.

¿En qué consiste?

Apoyo monetario para las personas beneficiarias por la cantidad de \$800.00 (ochocientos pesos 00/100 M. N.) mensuales, en una y hasta en 10 ocasiones, de acuerdo con la disponibilidad presupuestal autorizada.

¿Quién lo ofrece?

Departamento de Becas de la Secretaría de Educación del Gobierno del Estado.

Contacto:

Página web: <https://seduc.edomex.gob.mx/becas-familias-fuertes>.



PROGRAMA DE DESARROLLO SOCIAL "BECAS PROYECTA ESTADO DE MÉXICO"

Objetivo

Enriquecer la formación profesional de habitantes del Estado de México de 18 años de edad o más, que estudien a partir del tercer semestre, cuarto cuatrimestre o quinto trimestre inscritos en Instituciones Públicas de Educación Superior ubicadas en territorio del Estado de México, a través del otorgamiento de becas para realizar cursos de perfeccionamiento del dominio del idioma inglés como segunda lengua.

¿En qué consiste?

Mejorar la **comprensión del idioma inglés de los estudiantes beneficiados; enriquecer la formación profesional a través del dominio del idioma inglés como segunda lengua**, y promover la movilidad internacional y enriquecer la formación profesional de las y los estudiantes inscritos a las IPES.

¿Quién lo ofrece?

Dirección General de Educación Superior de la Secretaría de Educación del Gobierno del Estado.

Contacto:

Tel.: 722 213 69 93.

Dirección: Departamento de Becas de la SEDUC, ubicado en González y Pichardo núm. 200, colonia la Merced Alameda, C. P. 50080, Toluca, Estado de México.

Correo: becasproyectaedomex@edugem.gob.mx

10

PROGRAMA DE BECAS DE EXENCIÓN EDOMÉX, BECAS PARA ESCUELAS PARTICULARES INCORPORADAS A LA SECRETARÍA DE EDUCACIÓN (SUBSISTEMA ESTATAL)

Objetivo

Otorgar becas a los alumnos que se encuentren estudiando en alguna de las escuelas particulares incorporadas a la Secretaría de Educación del Estado de México.

¿En qué consiste?

El tipo de beca a otorgar consiste en la **exención total o parcial de colegiatura durante el número de meses que incluyan las colegiaturas** correspondientes al ciclo escolar.

¿Quién lo ofrece?

Departamento de Becas de la Secretaría de Educación.

Contacto:

Tel.: 722 213 90 63.

Correo: becasescuelasparticulares@edugem.gob.mx

Página web: www.seduc.edomex.gob.mx/becas_escuelas_particulares

11 BECA BÉCALOS BACHILLERATO ESTADO DE MÉXICO

Objetivo

Se otorga un pago mensual de ayuda de sostenimiento económico, que cubrirá un periodo de 10 meses. Bécalos Bachillerato Estado de México (100 becas, que son definidas por Bécalos a los municipios de San Felipe del Progreso, San José del Rincón, Villa Victoria, Temoaya y Almoloya de Juárez.

¿En qué consiste?

En un apoyo económico mensual por un periodo de 10 meses, y va dirigida a estudiantes de bachillerato en zonas marginadas y de bajos recursos económicos, y para poder acceder a los beneficios del Programa Bécalos

¿Quién lo ofrece?

Departamento de Becas de la Secretaría de Educación.

Contacto

Correo: becalos@edugem.gob.mx

Página web: <http://seduc.edomex.gob.mx/becalos-bachillerato-edomex>

12 PROGRAMA DE SERVICIO SOCIAL COMUNITARIO PARA FAMILIAS FUERTES

Objetivo

Impulsar el sentido de solidaridad comunitaria y contribuir en la solución de problemas en las comunidades del Estado de México, mediante la participación de las y los prestadores del servicio social en actividades que permitan desarrollar su sentido solidario y el fortalecimiento de los valores sociales y humanos.

¿En qué consiste?

Los alumnos del tipo educativo superior, niveles técnico superior universitario y de licenciatura de instituciones públicas del Estado de México, podrán realizar su **servicio social mediante la participación en actividades de desarrollo comunitario**, en las cuales podrán poner en práctica los conocimientos adquiridos en el aula y además, recibirán un estímulo económico.

¿Quién lo ofrece?

Dirección de Apoyo a la Vinculación de la Secretaría de Educación.

Contacto

Tel.: 722 215 21 30 y 722 167 10 52.

Dirección: calle Corregidor Gutiérrez núm. 201, colonia La Merced-Alameda, C. P. 50080, Toluca, Estado de México.

Página web: <https://seduc.edomex.gob.mx/comunitario-familias-fuertes>



PROGRAMA DE DESARROLLO SOCIAL FAMILIAS FUERTES CON ÚTILES ESCOLARES

Objetivo

Contribuir a mejorar la educación pública en el Estado de México, mediante la entrega de útiles escolares a alumnos de educación básica.

¿En qué consiste?

En la entrega de un paquete de útiles escolares entregado en una sola exhibición durante el inicio de cada ciclo escolar a los estudiantes de instituciones públicas de educación básica del Subsistema Educativo Estatal y Federalizado.

¿Quién lo ofrece?

La Secretaría de Educación del Estado de México

Contacto

Tels.: 722 279 77 00 y 722 265 12 00, ext.: 0205.

Página Web: <http://seduc.edomex.gob.mx/familias-fuertes-utiles-escolares>

14 BÉCALOS ESTADO DE MÉXICO

Objetivo

Contribuir a la disminución de la deserción por cuestiones de carácter económico, mediante programas de apoyo a estudiantes de escasos recursos y de excelencia académica, para que sean becados en instituciones públicas educativas de nivel medio superior de los subsistemas estatal, federal y autónomo, a fin de promover la permanencia en sus estudios y motivar su conclusión oportuna.

¿En qué consiste?

En otorgar una beca a las y los estudiantes que se encuentren inscritos en alguna de las instituciones educativas de nivel medio superior de los subsistemas estatal, federal y autónomo de los municipios de San José del Rincón, Almoloya de Juárez, San Felipe del Progreso, Temoaya y Villa Victoria; que cuenten con un promedio mínimo de 8.5 en escala de 0 a 10.

¿Quién lo ofrece?

Secretaría de Educación, Departamento de Becas.

Contacto

Tels.: 722 213 91 76, 722 213 88 94 y 722 214 66 81.

Dirección: calle Eduardo González y Pichardo núm. 200, colonia La Merced y Alameda, C. P. 50080, Toluca, Estado de México.

Correo: becasnivelbasico@edugem.gob.mx

Página web: <https://seduc.edomex.gob.mx/becas-educacion-basica>

15 EDUCACIÓN SEXUAL INTEGRAL DE NIÑAS, NIÑOS Y ADOLESCENTES PARA LA PREVENCIÓN DEL EMBARAZO

Objetivo

Fortalecer acciones para la educación sexual integral de estudiantes de educación básica y superior de escuelas públicas pertenecientes al SEIEM.

¿En qué consiste?

Para educación básica: contribuir a la formación de estudiantes, en el cuidado, conocimiento y respeto a su

persona, para contribuir a lograr un proyecto de vida pleno. Contar con maestras y maestros preparados, que sustenten su labor con conocimientos pedagógicos y humanos relacionados con la educación sexual, que vayan más allá de lo establecido en el plan y en los programas de estudio. Para educación superior: contar con profesorado y comunidad estudiantil con mejor preparación e información sobre la gestión y abordaje de temas relacionados con la educación sexual integral y prevención del embarazo no planeado.

¿Quién lo ofrece?

Servicios Educativos Integrados al Estado de México (SEIEM).

Contacto

Tel.: 722 265 12 00, ext.: 2020.

Dirección: Profesor Agripín García Estrada núm.1306, delegación Santa Cruz Atzacapotzaltongo, C. P. 50290, Toluca, Estado de México.

Correo: coordinacion.academica@seiem.edu.mx

Página web: <http://www.seiem.edu.mx/web/>

16 CURSO AUTOGESTIVO “PROYECTO DE VIDA Y PERMANENCIA ESCOLAR”

Objetivo

Colaborar para que niñas, niños, adolescentes y jóvenes continúen con su educación vinculada a un proyecto de vida, planificado de tal forma que no se vea afectado por la unión de pareja, embarazo a temprana edad u otros factores de riesgo que involucren su deserción escolar.

¿En qué consiste?

Fomentar estrategias y acciones a través de **cursos en línea que a través de su implementación permitan sensibilizar sobre la problemática de la unión en pareja de adolescentes menores de 18 años y de jóvenes estudiantes, a fin de prevenir la deserción escolar de niñas, niños, adolescentes y jóvenes.** Asimismo, utilizando herramientas de apoyo como el Manual de Proyecto de Vida y Permanencia Escolar se dará a conocer la estructura y algunos beneficios de planear un proyecto de vida. De igual forma, a través de la participación activa de la audiencia se complementarán los elementos para su elaboración, y por último, se presentará un video que ejemplifica la importancia de planificar el futuro.

¿Quién lo ofrece?

Consejo para la Convivencia Escolar (CONVIVE).

Contacto

Tel.: 722 238 62 39.

Dirección: Pedro Ascencio núm. 207, colonia La Merced. C. P. 50080, Toluca, Estado de México.

Página web: <https://convivenciaescolar.edugem.gob.mx/login/index.php>



17 LA EDUCACIÓN INTEGRAL EN SEXUALIDAD (EIS) EN LAS AULAS

Objetivo

Generar herramientas y estrategias didácticas para implementar la educación integral en sexualidad.

¿En qué consiste?

Es una estrategia de acompañamiento en la que, a través de una plataforma sociodigital, **se brindan herramientas para profesores, profesionales de la salud y personal servicio público para implementar la educación integral en sexualidad basada en evidencia científica y en el marco de derechos humanos, perspectiva de género, perspectiva de infancias y juventudes e interculturalidad.** En la plataforma, la persona usuaria puede acceder a webinars gratuitos, plantillas de diseño y documentos que pueden ser solicitados a DEMYSEX A. C. vía mensaje directo dentro de las redes sociales Instagram y Facebook para su uso de forma libre.

¿Quién lo ofrece?

Democracia y Sexualidad A. C.

Contacto

Tel.: 55 4955 43 36.

Dirección: av. Coyoacán 1878, colonia del Valle, delegación Benito Juárez, C. P. 03240, Ciudad de México.

Correo: laeisenlasaulas@gmail.com

Página web: <https://www.facebook.com/EISenlasAulas/>



DISEÑAR Y PROMOVER PUBLICACIONES EN TEMAS SOBRE EDUCACIÓN EN POBLACIÓN ADOLESCENTE

Objetivo

Ofrecer información a la población adolescente de la entidad, respecto a la dinámica poblacional que contribuya a mejorar sus condiciones de vida.

¿En qué consiste?

Elaborar y difundir publicaciones con temas demográficos en el Estado de México, a fin de fortalecer las capacidades y toma de decisiones de los adolescentes.

¿Quién lo ofrece?

Consejo Estatal de Población.

Contacto

Tel.: 722 214 76 62, ext.: 121.

Dirección: Departamento Educación en Población, Rafael M. Hidalgo núm. 904, colonia Altamirano C. P. 50130, Toluca, Estado de México.

Correo: coespoep@edomex.gob.mx

PROGRAMAS DE ASESORAMIENTO DE EMPLEO



1 ASESORÍAS SOBRE DERECHOS LABORALES PARA ADOLESCENTES

Objetivo

Asesorar a la población adolescente sobre sus derechos laborales.

¿En qué consiste?

A través de las asesorías, se les da a **conocer sus derechos y obligaciones en caso de insertarse al mercado laboral; además de las labores peligrosas y prohibidas** para la comunidad adolescente que trabaja.

¿Quién lo ofrece?

Secretaría del Trabajo.

Contacto

Dirección General de Inspección e Inclusión Laboral

Tel.: 722 276 09 40.

Dirección: Rafael M. Hidalgo núm. 301, col. Cuauhtémoc, Toluca, Estado de México.

2 GESTIÓN CON ENTIDADES EMPRESARIALES, OBRAS Y ACCIONES PARA IMPULSAR LA INCORPORACIÓN DE LAS Y LOS JÓVENES AL MERCADO LABORAL

Objetivo

Disminuir los índices de desempleo en las y los jóvenes mediante la gestión con entidades empresariales, obras y acciones para impulsar su incorporación al mercado laboral.

¿En qué consiste?

Mediante convenios establecidos y bolsas de trabajo se realizan **ferias de empleo, donde se reciben las solicitudes de las y los jóvenes aspirantes**, dándoles seguimiento hasta que dicha población pueda incorporarse al mercado laboral.

¿Quién lo ofrece?

Instituto Mexiquense de la Juventud, Subdirección de Vinculación con Organizaciones Juveniles

Contacto

Tel.: 55 5770 41 26.

Dirección: Pino 108, colonia Residencial Colón y Ciprés, C. P. 50120, Toluca, Estado de México.

Página web: <https://imej.edomex.gob.mx/>

PROGRAMAS DEPORTIVOS



1 DEPORTE ADAPTADO

Objetivo

Incentivar la participación de la población con alguna discapacidad en eventos de activación física, así como en la realización de conferencias del deporte adaptado.

¿En qué consiste?

Mañanas deportivas: actividades deportivas realizadas bajo la supervisión de un equipo multidisciplinario, dirigidas a niñas, niños y jóvenes que viven con algún tipo de discapacidad.

Exhibiciones de deporte adaptado: actividades deportivas dirigidas a niñas, niños, jóvenes, adultos y personas de la tercera edad; a los diferentes órdenes de gobierno, sector privado, fundaciones e instituciones educativas, con el objetivo de que conozcan las disciplinas que se practican en el deporte adaptado.

Conferencias: deportistas y especialistas en materia de deporte adaptado dan a conocer sus experiencias y trayectoria deportiva a los diferentes órdenes de gobierno, sector privado, fundaciones e instituciones educativas, con el objetivo de sensibilizar a la población.

La actividad se brinda conforme a las solicitudes presentadas por los diferentes sectores poblacionales.

¿Quién la ofrece?

Secretaría de Cultura y Turismo.

Contacto

Subdirección de Deporte Adaptado.

Tel.: 722 167 80 40, exts.: 226 y 201.

Domicilio: calle Deportiva núm. 100, colonia Irma Patricia Galindo de Reza, C. P. 51356, Zinacantepec, Estado de México.

Horario: lunes a viernes de 9:00 a 18:00 horas.

Página web: https://culturaydeporte.edomex.gob.mx/deporte_adaptado

2

ESTÍMULO PARA ESTUDIANTES DEPORTISTAS

Objetivo

Proporcionar estímulos a las y los adolescentes que destaquen en el deporte.

¿En qué consiste?

Reconocer al estudiantado que cursa el nivel medio superior o superior inscrito en modalidad presencial y a distancia de los planteles de la Escuela Preparatoria, Organismos Académicos, Centros Universitarios y Unidades Académicas Profesionales de la UAEMéx y que haya sobresalido en algunas de las siguientes modalidades:

- Talento deportivo “Noé Hernández Valentín”

Beca dirigida a quienes obtuvieron uno de los tres primeros lugares en competencias nacionales e internacionales avaladas por la Comisión Nacional de Cultura Física y Deporte (CONADE), el Comité Olímpico Mexicano (COM), el Consejo Nacional del Deporte de la Educación (CONDDE) y la Comisión Nacional Deportiva Estudiantil de Instituciones Privadas (CONADEIP).

- Equipos representativos deportivos

Dirigida a quienes han representado a la Universidad en los diferentes eventos deportivos avalados por la Comisión Nacional de Cultura Física y Deporte (CONADE), el Comité Olímpico Mexicano (COM) y el Consejo Nacional del Deporte de la Educación (CONDDE), la Comisión Nacional Deportiva Estudiantil de Instituciones Privadas (CONADEIP), y la Organización Nacional Estudiantil de Fútbol Americano (ONEFA), así como a quienes han participado en actos cívicos de representación institucional. Esta comunidad recibe un pago único para el periodo otorgado en apego a los siguientes promedios mínimo de 8.0 y 7.5 para las áreas de las ciencias exactas.

- Talento deportivo “Leonardo Lino Velázquez”

Dirigida a quienes obtuvieron uno de los tres primeros lugares en competencias nacionales e internacionales avaladas por la Organización Nacional Estudiantil de Fútbol Americano (ONEFA) y el Consejo Nacional del Deporte de la Educación (CONDDE); para recibir un importe total que se cubrirá durante un semestre.

¿Quién lo ofrece?

- Universidad Autónoma del Estado de México.

Contacto

Secretaría de Extensión y Vinculación, Dirección de Servicios al Universitario, Departamento de Becas.

Tel.: 722 481 18 00, exts.: 19660 y 19662.

Correo: su@uaemex.mx y becas@uaemex.mx

Facebook: [@BecasYServUAEM](https://www.facebook.com/BecasYServUAEM)

Página web: <https://sibecas.uaemex.mx>

<https://sibecas.uaemex.mx/convocatorias/2023A/FU2.pdf>

PROGRAMAS DE ATENCIÓN ALIMENTARIA



1 FAMILIAS FUERTES NIÑEZ INDÍGENA

Objetivo

Contribuir a la disminución de la pobreza multidimensional, en su extensión alimentaria de las niñas y niños indígenas.

¿En qué consiste?

Dirigido a la población indígena de 3 a 15 años, a quienes se les hace **entrega de canastas alimentarias**.

¿Quién lo ofrece?

Consejo Estatal para el Desarrollo Integral de los Pueblos Indígenas del Estado de México (CEDIPIEM).

Contacto:

Tels.: 722 213 58 94 y 722 213 58 95.

Dirección: Nigromante núm. 305, colonia La Merced, Toluca, Estado de México.

Correo: cedipiem_ve@edomex.gob.mx

Página web: <https://cedipiem.edomex.gob.mx/>

2 ORIENTACIÓN ALIMENTARIA

Objetivo

Orientar a la población en materia de alimentación.

¿En qué consiste?

En impartir **talleres, cursos y pláticas de alimentación y nutrición a nivel individual, familiar y colectivo**, tomando en cuenta la disponibilidad y accesibilidad a los alimentos.

¿Quién se lo ofrece?

Sistema para el Desarrollo Integral de la Familia (DIFEM), a través de la Dirección de Alimentación y Nutrición Familiar.

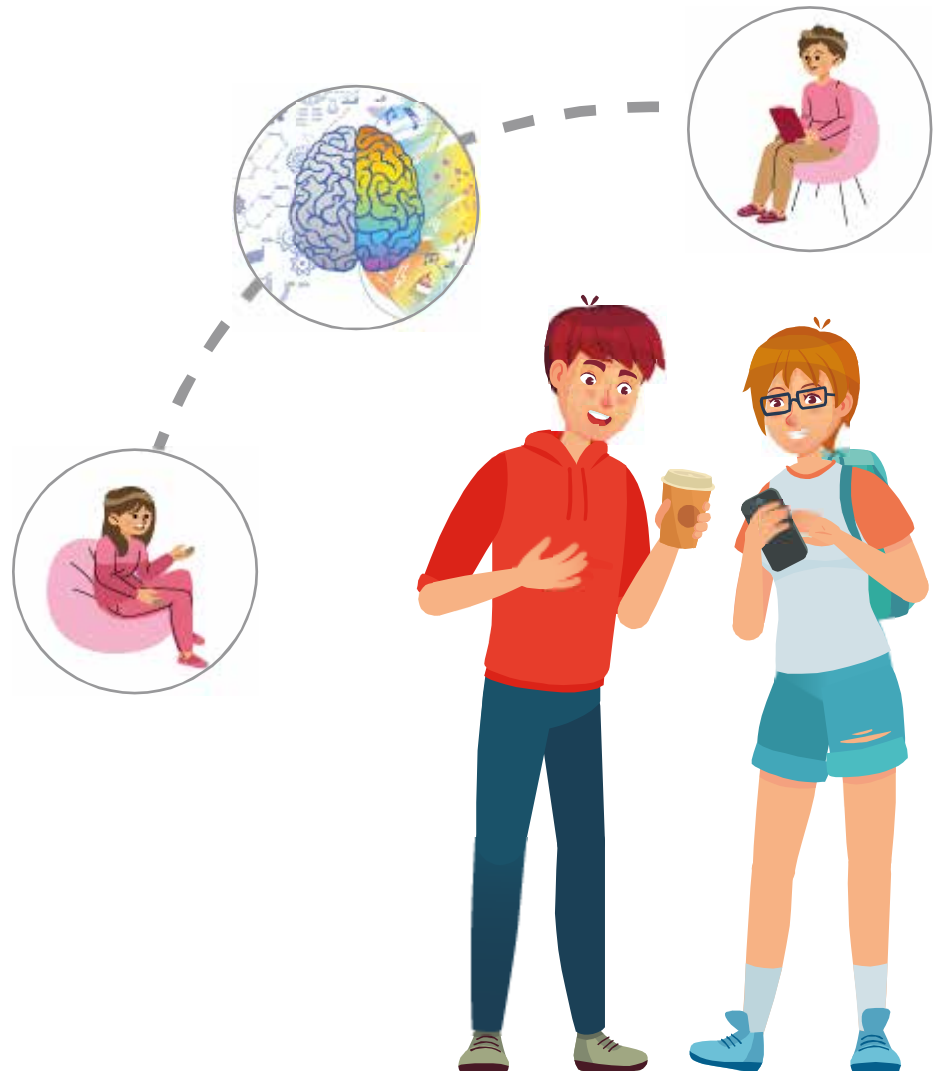
Contacto

Tel.: 722 217 39 00.

Dirección: Paseo Colón, esquina Paseo Tollocan s/n, colonia Isidro Fabela.

Página web: https://difem.edomex.gob.mx/orientacion_alimentaria

PROGRAMAS DE ATENCIÓN PSICOLÓGICA



1 PROGRAMA DE ATENCIÓN PSICOLÓGICA A ESTUDIANTES DE LA UAEMéx

Objetivo

Ofrecer atención psicológica a la comunidad estudiantil con conflictos emocionales.

¿En qué consiste?

En **atender a la comunidad estudiantil de nivel medio superior y superior de la Universidad**, que tengan la necesidad de recibir atención psicológica.

¿Quién lo ofrece?

Universidad Autónoma del Estado de México.

Contacto

Página web: <http://www.siea.uaemex.mx/PGSC/atencion-psico.html>

2 SERVICIO DE ORIENTACIÓN PSICOLÓGICA (S.O.S)

Objetivo

Mejorar la condición de vida de las niñas, niños y adolescentes mexiquenses.

¿En qué consiste?

Consiste en **brindar orientación psicológica vía telefónica a niñas, niños y adolescentes, sobre diversas temáticas** como: relaciones familiares, relaciones interpersonales, sexualidad, alcoholismo, drogadicción, pareja, depresión, ansiedad; así como información sobre algún tema de interés como métodos anticonceptivos, farmacodependencia, embarazo, infecciones de transmisión sexual, bullying, entre otros. La atención se brinda de forma anónima, gratuita y confidencial.

En caso de requerir atención personalizada se cuenta con directorios de instituciones que brindan servicios especializados.

¿Quién lo ofrece?

DIFEM, a través de la línea de atención en Toluca: 722 212 05 32 y 722 280 23 24, y de todo el estado sin costo: 800 710 24 96 y 800 221 31 09.

Contacto

Tel.: 722 217 39 00.

Dirección: Paseo Colón, esquina Paseo Tollocan s/n, colonia Isidro Fabela.

Página web: <https://difem.edomex.gob.mx/servicio-orientacion-psicologica-SOS-jovenes>

3 ATENCIÓN PSICOLÓGICA Y PSIQUIÁTRICA

Objetivo

Mejorar la condición de vida de la población adolescente mexiquense.

¿En qué consiste?

A través de la Clínica de Salud Mental “Ramón de la Fuente” se otorgan servicios de consulta externa (sin hospitalización) en las áreas de psicología y psiquiatría para niñas, niños, adolescentes y adultos que carecen de seguridad social.

¿Quién lo ofrece?

DIFEM, a través de la Subdirección de Salud Mental.

Contacto

Dirección de Prevención y Bienestar Familiar.

Tel.: 722 217 28 33.

Dirección: Clínica de Salud Mental “Ramón de Fuente”, ubicada en la calle Prolongación Andrés Quintana Roo sur 905, col. Villa Hogar, Toluca, Estado de México.

Página web: https://difem.edomex.gob.mx/atencion_psicologica_psiquiatica

4 TALLER “¿CUÁNTO CUESTA TENER UN BEBÉ?”

Objetivo

Abordar con ejemplos los gastos de los embarazos, así como sus etapas: cuidados prenatales, parto, pediatría, después del nacimiento, bienes duraderos, comida, ropa, juguetes y cuidado infantil.

¿En qué consiste?

Los cursos y talleres tienen como principal acción la presentación de información de distintos temas vinculados a la prevención del embarazo adolescente. El tema se desarrolla a través de técnicas expositivas y los materiales utilizados son: presentación de PowerPoint, computadora y, en su caso, equipo de audio. La duración aproximada es de 40 minutos.

¿Quién lo ofrece?

Consejo Estatal de Población.

Contacto

Tel.: 722 214 76 62, ext.: 103.

Dirección: calle Rafael M. Hidalgo núm. 904, colonia Altamirano, C. P. 50130, Toluca, Estado de México.

Correo: coespodes@edomex.gob.mx

Página web: <https://coespo.edomex.gob.mx/>

5 TALLER “DETECCIÓN TEMPRANA Y ATENCIÓN DE LA VIOLENCIA SEXUAL CONTRA NIÑAS, NIÑOS Y ADOLESCENTES”

Objetivo

Reconocer los distintos tipos de violencia; así como el trato negligente, la explotación sexual y la identificación de algunas conductas para detectar a una persona agresora, que permita determinar de manera temprana si se trata de violencia sexual contra niñas, niños y adolescentes.

¿En qué consiste?

Los cursos y talleres tienen como principal acción la presentación de información de distintos temas vinculados

a la **prevención del embarazo adolescente**. El tema se desarrolla a través de técnicas expositivas y los materiales utilizados son: presentación de PowerPoint, computadora y, en su caso, equipo de audio. La duración aproximada es de 40 minutos.

¿Quién lo ofrece?

Consejo Estatal de Población.

Contacto

Tel.: 722 214 76 62, ext.: 103.

Dirección: calle Rafael M. Hidalgo núm. 904, colonia Altamirano, C. P. 50130, Toluca, Estado de México.

Correo: coespodes@edomex.gob.mx

Página web: <https://coespo.edomex.gob.mx/>

6 TALLER “IGUALDAD DE GÉNERO”

Objetivo

Sensibilizar sobre la igualdad de oportunidades entre mujeres y hombres y sobre los roles sociales asignados según el sexo.

¿En qué consiste?

Los **cursos y talleres tienen como principal acción la presentación de información de distintos temas vinculados a la prevención del embarazo adolescentes**. El tema se desarrolla a través de técnicas expositivas. Los materiales utilizados son: presentación de PowerPoint, computadora y, en su caso, equipo de audio. La duración aproximada es de 40 minutos.

¿Quién lo ofrece?

Consejo Estatal de Población.

Contacto

Tel.: 722 214 76 62, ext.: 103.

Dirección: calle Rafael M. Hidalgo núm. 904, colonia Altamirano, C. P. 50130, Toluca, Estado de México.

Correo: coespodes@edomex.gob.mx

Página web: <https://coespo.edomex.gob.mx/>

7 TALLER “NUEVAS MASCULINIDADES”

Objetivo

Analizar la masculinidad hegemónica (tradicional) y comparar el rol masculino tradicional vs nuevas masculinidades o masculinidades positivas.

¿En qué consiste?

Los cursos y talleres tienen como principal acción la presentación de información de distintos temas vinculados a la prevención del embarazo adolescentes. El tema se desarrolla a través de técnicas expositivas. Los materiales utilizados son: presentación de PowerPoint, computadora y, en su caso, equipo de audio. La duración aproximada es de 40 minutos.

¿Quién lo ofrece?

Consejo Estatal de Población.

Contacto

Tel.: 722 214 76 62, ext.: 103.

Dirección: calle Rafael M. Hidalgo núm. 904, colonia Altamirano, C. P. 50130, Toluca, Estado de México.

Correo: coespodes@edomex.gob.mx

Página web: <https://coespo.edomex.gob.mx/>

8 TALLER “PROYECTO DE VIDA”

Objetivo

Precisar qué es el proyecto de vida, señalar sus ventajas y etapas; se contempla un análisis FODA y los plazos de las metas (corto, mediano y largo).

¿En qué consiste?

Los cursos y talleres tienen como principal acción la presentación de información de distintos temas vinculados a la prevención del embarazo adolescentes. El tema se desarrolla a través de técnicas expositivas. Los materiales utilizados son: presentación de PowerPoint, computadora y, en su caso, equipo de audio. La duración aproximada es de 40 minutos.

¿Quién lo ofrece?

Consejo Estatal de Población.

Contacto

Tel.: 722 214 76 62, ext.: 103.

Dirección: calle Rafael M. Hidalgo núm. 904, colonia Altamirano, C. P. 50130, Toluca, Estado de México.

Correo: coespodes@edomex.gob.mx

Página web: <https://coespo.edomex.gob.mx/>



Objetivo

Informar a las y los adolescentes escolarizados y no escolarizados acerca de los derechos sexuales y reproductivos con el fin de fortalecer la prevención de embarazos a edad temprana; así como acercar los servicios de la Secretaría de las Mujeres para orientar, atender y canalizar a este grupo poblacional en aras del disfrute de sus derechos humanos.

¿En qué consiste?

El Módulo Itinerante de Atención a Mujeres Adolescentes es una acción que busca **acercar a las comunidades escolarizadas y no escolarizadas los servicios de la Secretaría de las Mujeres**; así como orientar en materia de prevención del embarazo y otros factores de riesgo psicosocial que experimentan las y los adolescentes.

¿Quién lo ofrece?

Secretaría de las Mujeres, Dirección General de Igualdad Sustantiva, Subdirección de los Derechos de la Mujer.

Contacto

Tel.: 722 934 27 00, ext.: 2731

Dirección: avenida Miguel Hidalgo poniente número 1031, colonia San Bernardino, C. P. 50080, Toluca, Estado de México.

Correo: semujeres@edomex.gob.mx

Página web: <http://semujeres.edomex.gob.mx/>

10 PLÁTICA “MANEJO RESPONSABLE DE LAS REDES SOCIODIGITALES”

Objetivo

Informar a las y los adolescentes acerca de las situaciones de riesgo que pudieran enfrentar al utilizar las redes sociodigitales y cómo prevenir situaciones de violencia; así como informarles sobre la Ley Olimpia.

¿En qué consiste?

En esta plática, se abordan las prácticas más comunes en las redes sociodigitales que derivan en situaciones de violencia, tales como el grooming y sexting, las estrategias para prevenirlos y las acciones para denunciarlos, tomando como referencia la Ley Olimpia.

¿Quién lo ofrece?

Secretaría de las Mujeres, Dirección General de Igualdad Sustantiva, Subdirección de los Derechos de la Mujer.

Contacto

Tel.: 722 934 27 00, ext.: 2731

Dirección: avenida Miguel Hidalgo poniente número 1031, colonia San Bernardino, C. P. 50080, Toluca, Estado de México.

Correo: semujeres@edomex.gob.mx

Página web: <http://semujeres.edomex.gob.mx/>

11 GIRA DE SERVICIOS “FUERZA JOVEN”

Objetivo

Acercar servicios a la población adolescente y juvenil mexiquense para mejorar su calidad de vida.

¿En qué consiste?

Acercar a la población adolescente y juvenil los servicios que ofertan las dependencias públicas, privadas y sociales que tienen convenio de colaboración con el IMEJ. Así como coordinar las Giras Fuerza Joven con estas instituciones.

¿Quién lo ofrece?

Instituto Mexiquense de la Juventud, Subdirección de Vinculación con Organizaciones Juveniles.

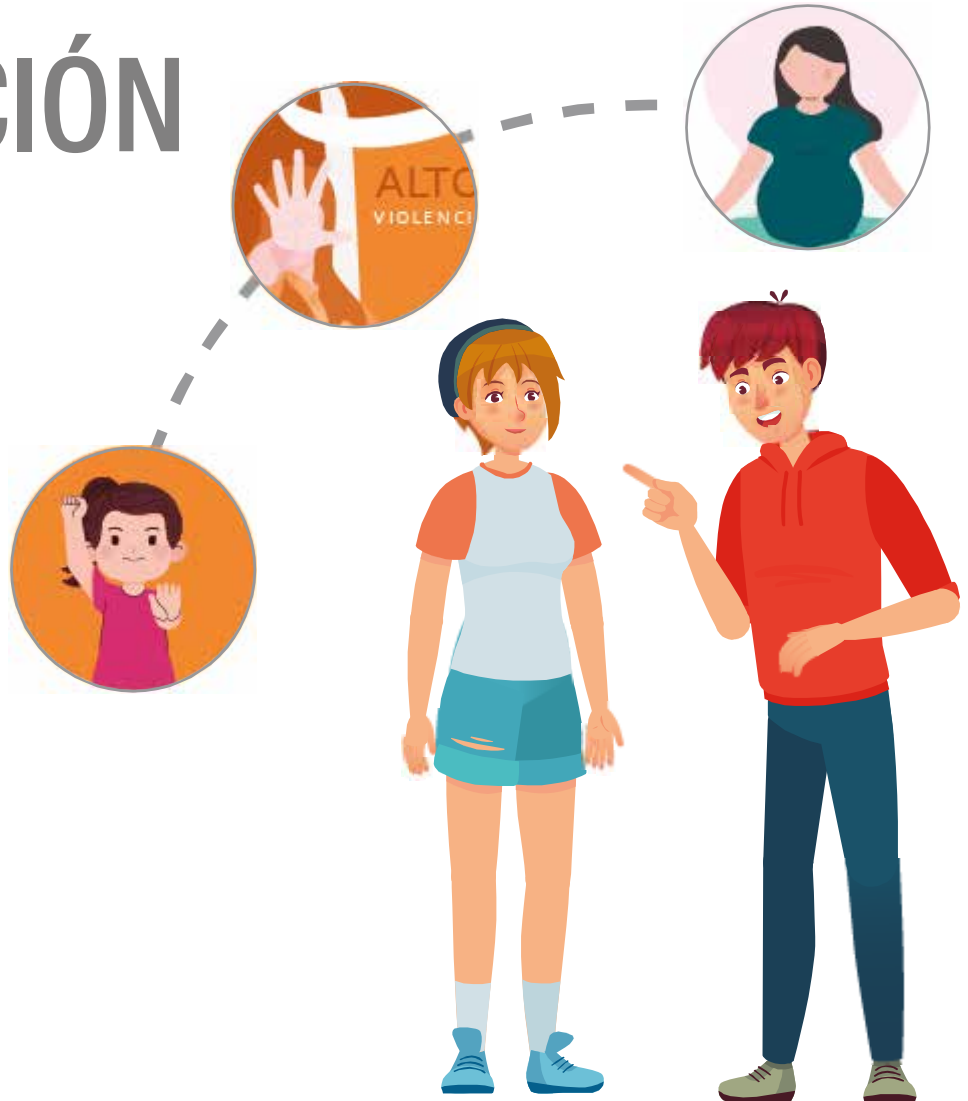
Contacto

Tel.: 55 5770 41 26.

Dirección: Pino 108, colonia Residencial Colón y Ciprés, C. P. 50120, Toluca, Estado de México.

Página web: <https://imej.edomex.gob.mx/>

PROGRAMAS DE PREVENCIÓN Y ATENCIÓN



1 ATENCIÓN INTEGRAL A LA POBLACIÓN ADOLESCENTE

Objetivo

Informar y orientar a la población adolescente acerca de embarazos no planeados y conductas de riesgos psicosociales.

¿En qué consiste?

Difundir información entre padres, madres, tutores, tutoras y personal docente sobre el desarrollo y formación de la población adolescente; así como orientar e informar a las juventudes con temas que les permitan generar habilidades para la toma de decisiones que favorezcan su proyecto de vida, en coordinación con los Sistemas Municipales para el Desarrollo Integral de la Familia (SMDIF).

También se implementa la estrategia de bebés didácticos.

¿Quién lo ofrece?

DIFEM, a través de Dirección de Prevención y Bienestar Familiar.

Contacto

Tel.: 722 277 36 17.

Dirección: Departamento de Atención a la Mujer y al Adolescente, ubicado en Prolongación Andrés Quitana Roo sur 905, colonia Villa Hogar, Toluca, Estado de México.

Correo: dif.bienfam@edomex.gob.mx

Página web: <https://difem.edomex.gob.mx/>

2 ATENCIÓN INTEGRAL A LA MADRE ADOLESCENTE (A.I.M.A)

Objetivo

Orientar a madres adolescentes en condiciones vulnerables.

¿En qué consiste?

En proporcionar información y orientación psicológica a madres adolescentes, adolescentes embarazadas

y acompañantes en condiciones de vulnerabilidad, a través de la impartición de un curso-taller y pláticas; derivado de ello y de ser necesario, se realizarán las canalizaciones que correspondan a los servicios de atención especializada, en coordinación con los Sistemas Municipales para el Desarrollo Integral de la Familia (SMDIF), donde se brindan actividades complementarias y talleres laborales para capacitar a las adolescentes sobre la vida laboral, con la finalidad de brindarles atención integral, fomentar su salud mental y su proyecto de vida.

¿Quién lo ofrece?

DIFEM, a través de la Dirección de Prevención y Bienestar Familiar.

Contacto

Tel.: 722 277 36 17, de lunes a viernes de 9:00 a 18:00 horas.

Dirección: Prevención y Bienestar Familiar en las instalaciones del Departamento de Atención a la Mujer y al Adolescente, ubicado en Prolongación Andrés Quintana Roo sur 905, col. Villa Hogar, Toluca, Estado de México.

Correo: dif.direccionprevencion@edomex.gob.mx

Página web: <https://difem.edomex.gob.mx/>

3 ATENCIÓN A VULNERACIONES DE DERECHOS DE NIÑAS, NIÑOS Y ADOLESCENTES

Objetivo

Dar atención a las denuncias o reportes de vulneración de los derechos de niñas, niños y adolescentes.

¿En qué consiste?

En recibir reportes sobre vulneración de derechos de niñas, niños y adolescentes, donde a través de un grupo de especialistas se realiza el acercamiento con la víctima, para atender cualquier forma de violencia o vulneración.

¿Quién lo ofrece?

DIFEM, a través de la Procuraduría de Protección de Niñas, Niños, Adolescentes.

Contacto

Tel.: 722 227 47 05, exts.: 104,105 y 114.

Dirección: Paseo Colón, esquina Paseo Tollocan s/n, colonia Isidro Fabela.

Correo: procuraduriadifem@edomex.gob.mx

Página web:

<https://difem.edomex.gob.mx/representacion-juridica-ninas-ninos-adolescentes>

4 CONFERENCIA “PREVENCIÓN Y SANCIÓN DE LA VIOLENCIA, ELIMINACIÓN DE ESTEREOTIPOS Y CONDUCTAS VIOLENTAS”

Objetivo

Sensibilizar y atender a la población adolescente y juvenil en materia de violencia.

¿En qué consiste?

Impartir conferencias en materia de violencia; sobre los factores que ayudan, protegen y previenen la conducta violenta, considerando el neurodesarrollo, la capacidad de resiliencia y la falta de indicadores neurobiológicos de riesgo, duración: 60 minutos (45 del desarrollo de la conferencia y 15 para preguntas y respuestas).

¿Quién lo ofrece?

Instituto Mexiquense de la Juventud, Subdirección de Vinculación con Organizaciones Juveniles.

Contacto

Tel.: 55 5770 41 26.

Dirección: Pino 108, colonia Residencial Colón y Ciprés, C. P. 50120, Toluca, Estado de México.

Página web: <https://imej.edomex.gob.mx/>

5 PREVENCIÓN DE LA VIOLENCIA EN LA ADOLESCENCIA

Objetivo

Promover el desarrollo de capacidades y habilidades que permiten a las y los adolescentes identificar las diversas formas de violencia.

¿En qué consiste?

Consiste en la implementación de dos acciones:

- 1) **Impartición de sesiones informativas.**

2) Intervenciones en la familia y la comunidad.

En la primera se busca informar y sensibilizar a madres, padres o tutores acerca de la violencia; así como a la población adolescente para relacionarse de manera efectiva, promoviendo el buen trato y la crianza positiva. En la segunda se promueve la generación de actividades y acciones tendientes al cuidado y protección de las y los adolescentes en sus entornos inmediatos, como la familia, la escuela y su comunidad. Este programa es permanente en todas las unidades médicas.

¿Quién lo ofrece?

Instituto de Seguridad y Servicios Sociales de los Trabajadores del Estado, Delegación Estado de México. Acudir al consultorio de Atención Familiar de su clínica.

Contacto

Tel.: 722 212 30 14, ext.: 250356.

Dirección: C. Robert Fulton 1601, delegación Santa Ana Tlapaltitlán, C. P. 50160, Toluca, Estado de México.

Correo: basilia.hernández@issste.gob.mx y drareyesp.issste@gmail.com

Página web: <https://www.gob.mx/issste/acciones-y-programas/sistema-de-cita-medica-telefonica-e-internet>



PLÁTICAS SOBRE PROYECTO DE VIDA Y PREVENCIÓN DEL EMBARAZO

Objetivo

Transversalizar la perspectiva de género como elemento para prevenir el embarazo en adolescentes, incluyendo aspectos como el ejercicio responsable de los derechos sexuales y reproductivos de adolescentes y jóvenes. También considerar los casos en que el embarazo pueda ser producto de una situación de violencia sexual.

¿En qué consiste?

Sensibilizar al alumnado a través de [pláticas para ejercer una sexualidad responsable, contemplado alternativas que podrían ayudar a prevenir el embarazo a temprana edad](#) y dar a conocer los beneficios de contar con un proyecto de vida.

¿Quién lo ofrece?

Consejo para la Convivencia Escolar (CONVIVE).

Contacto

Tel.: 722 238 62 39.

Dirección: Pedro Ascencio núm. 207, colonia La Merced. C. P. 50080, Toluca, Estado de México.

Página web: <https://convivenciaescolar.edugem.gob.mx/login/index.php>

7 TALLER “PREVENCIÓN DEL EMBARAZO EN ADOLESCENTES CON EL USO DE SIMULADORES DE BEBÉS”

Objetivo

Informar a las y los adolescentes sobre sus derechos sexuales y reproductivos para prevenir el embarazo a temprana edad.

¿En qué consiste?

Se realiza un taller para exponer los derechos sexuales y reproductivos de forma dinámica, con la participación de las y los adolescentes. Después, comienza la interacción con los simuladores de bebés. Al final, se reflexiona en torno a la capacidad y posibilidad de ejercer la maternidad o paternidad en la adolescencia y se refuerza el proyecto de vida.

¿Quién lo ofrece?

Secretaría de las Mujeres, Dirección General de Igualdad Sustantiva, Subdirección de los Derechos de la Mujer.

Contacto

Tel.: 722 934 27 00, ext.: 2731.

Dirección: avenida Miguel Hidalgo poniente número 1031, colonia San Bernardino, C. P. 50080, Toluca, Estado de México.

Correo: semujeres@edomex.gob.mx

Página web: <http://semujeres.edomex.gob.mx/>

8 PLÁTICA EN EL TEMA “VIOLENCIA EN LA FAMILIA Y VIOLENCIA EN EL NOVIAZGO”

Objetivo

Involucrar a través de la sensibilización a la sociedad, servidoras y servidores públicos, comunidad estudiantil, en la detección oportuna de casos de violencia en las relaciones de noviazgo, así como, brindar herramientas que les permitan prevenir y tener el conocimiento previo de cómo actuar ante cualquier muestra de violencia.

¿En qué consiste?

Sesión informativa que ayuda a detectar, prevenir y erradicar la violencia en un contexto familiar y en situaciones de pareja.

¿Quién lo ofrece?

Dirección de Atención a Conferencias Nacionales de la Secretaría Técnica.

Contacto

Dirección de Atención a Conferencias Nacionales.

Teléfono: 722 275 82 00, exts.: 10516 y 10564.

Dirección: Marie Curie 1350, esq. Paseo Tollocan, tercer piso, colonia San Sebastián, C. P. 50090, Toluca, Estado de México.



PLÁTICA EN EL TEMA “VIOLENCIA EN MEDIOS DIGITALES”

Objetivo

Concientizar sobre la relación entre roles y violencias de género que se originan en la interacción en medios digitales.

¿En qué consiste?

Sesión informativa y reflexiva sobre la gran cantidad de violencia de género que es perpetrada a través de los **medios digitales**, Tecnologías de Información y Comunicación (TIC), plataformas de redes sociales y correo electrónico.

¿Quién lo ofrece?

Dirección de Atención a Conferencias Nacionales de la Secretaría Técnica.

Contacto

Dirección de Atención a Conferencias Nacionales.

Teléfono: 722 275 82 00, exts.: 10516 y 10564.

Dirección: Marie Curie 1350, esq. Paseo Tollocan, tercer piso, colonia San Sebastián, C. P. 50090, Toluca, Estado de México.

10 PLÁTICA EN EL TEMA “TÉCNICAS DE MANEJO DEL ESTRÉS, SESIÓN PRÁCTICA”

Objetivo

Detectar los síntomas del estrés para evitar consecuencias o daños posteriores, así como diferenciarlos de la ansiedad.

¿En qué consiste?

Se [comparten los conceptos a fin de obtener el conocimiento teórico, así como detectar los síntomas, consecuencias y brindar recomendaciones para poder evitarlo.](#)

¿Quién lo ofrece?

Dirección de Atención a Conferencias Nacionales de la Secretaría Técnica.

Contacto

Dirección de Atención a Conferencias Nacionales.
Teléfono: 722 275 82 00, exts.: 10516 y 10564.
Dirección: Marie Curie 1350, esq. Paseo Toluca, tercer piso, colonia San Sebastián,
C. P. 50090, Toluca, Estado de México.

11 PLÁTICA EN EL TEMA “DUELOS EN TIEMPOS DE COVID-19”

Objetivo

Que los participantes que en este tiempo perdieron a sus seres queridos, conozcan la etapa de su duelo en la que se encuentran, así como los diferentes tipos de duelo que existen, asimismo, sensibilizar a los que la están viviendo, para que logren entender a quienes están en este proceso.

¿En qué consiste?

[Sesión informativa que otorga herramientas para tener un buen manejo del proceso de duelo ante la pérdida de un ser querido.](#)

¿Quién lo ofrece?

Dirección de Atención a Conferencias Nacionales de la Secretaría Técnica.

Contacto

Dirección de Atención a Conferencias Nacionales.

Teléfono: 722 275 82 00, exts.: 10516 y 10564.

Dirección: Marie Curie 1350, esq. Paseo Tollocan, tercer piso, colonia San Sebastián, C. P. 50090, Toluca, Estado de México.

12 IMPARTICIÓN DE CONFERENCIAS VIRTUALES Y PRESENCIALES PARA PROMOVER ENTRE LA POBLACIÓN MEDIDAS PREVENTIVAS, MECANISMOS DE AUXILIO Y DENUNCIA ANÓNIMA CON LA MARCACIÓN 911 Y 089

Objetivo

Proporcionar información en materia de seguridad y prevención social del delito mediante la impartición de conferencias virtuales y presenciales respecto a los mecanismos de auxilio y denuncia anónima.

¿En qué consiste?

Impartir **conferencias a diferentes sectores de la población: educativo, público y privado** con las siguientes temáticas:

- Alerta de violencia de género desde un marco normativo.

Difundir la alerta de violencia de género como mecanismo de protección de los derechos humanos de las mujeres, con la finalidad de promover el cese de la violencia.

- Familia y valores como eje de la prevención del delito.

Reforzar la importancia de los valores en el núcleo familiar y fomentar su uso a fin de mitigar y prevenir conductas antisociales.

- Violencia de género.

Describir los diferentes tipos de violencia en contra de las mujeres en los distintos ámbitos en los que se desenvuelven, las consecuencias y fomentar la detección temprana de las violencias, así como proponer formas de prevenirlas.

- Trata de personas.

Dar conocer a la población costumbres que han sido normalizadas y que pudieran considerarse trata de personas, conocer y reconocer diferentes modalidades de operación de los tratantes, promover prácticas seguras.

- Prevención del delito.

Dar a conocer las principales medidas de prevención y autoprotección a fin de evitar ser víctimas de algún delito.

- Violencia en el noviazgo.

Describir las distintas conductas y manifestaciones violentas, muchas veces normalizadas y romantizadas, que se reproducen en las relaciones sentimentales para que las y los jóvenes puedan identificarlas tempranamente y así detengan la escalera de violencia o la comisión de un delito.

- Acoso escolar.

Dar a conocer las diferentes situaciones de acoso escolar, para identificar y asimilar las principales manifestaciones de conductas violentas entre el alumnado de los distintos niveles educativos, a fin de crear concientización de acoso y generar espacios públicos seguros para mujeres, adolescentes y niñas.

- Acoso sexual callejero.

Visibilizar la violencia sexual hacia las mujeres que ha sido normalizada a través de acoso sexual callejero, para desarraigar las prácticas cotidianas de acoso y generar espacios públicos seguros para mujeres, adolescentes y niñas.

- Importancia de la denuncia.

Fomentar en la ciudadanía la cultura e importancia de la denuncia, dando a conocer las diferentes modalidades, plataformas y normatividad aplicable para realizarla.

- Prevención de adicciones.

Identificar factores de riesgo determinantes en el consumo de sustancias legales e ilegales, que puedan modificar o alterar la conducta, a fin de prevenir desde el ámbito familiar las conductas antisociales que se deriven en delitos.

- Alcoholismo.

Identificar factores de riesgo determinantes en el consumo de alcohol que puedan modificar o alterar la conducta, a fin de prevenir conductas antisociales que deriven en delitos.

- Seguridad y riesgos en las redes sociales.

Concientizar a mujeres, hombres, adolescentes, niñas y niños sobre los riesgos a los que están expuestos al hacer uso de redes sociales.

¿Quién lo ofrece?

Unidad de Vinculación, Comunicación Social y Relaciones Públicas.

Contacto:

Unidad de Vinculación, Comunicación Social y Relaciones Públicas.

Teléfono: 722 237 68 25 y 722 237 66 48.

Domicilio: diagonal Alfredo del Mazo 198-B, colonia Guadalupe, C. P. 50010, Toluca, Estado de México.



PROGRAMA ANUAL DE TRABAJO DE LA UNIDAD DE IGUALDAD DE GÉNERO Y ERRADICACIÓN DE LA VIOLENCIA DE LA SECRETARÍA GENERAL DE GOBIERNO

Objetivo

Contribuir en los procesos de capacitación e información del personal del servicio público de la Secretaría General de Gobierno en materia de igualdad de género y derechos humanos.

¿En qué consiste?

Difundir [cuentos infantiles con perspectiva de género y derechos humanos](#), en la biblioteca virtual de la página web institucional de la Unidad de Igualdad de Género y Erradicación de la Violencia.

Conferencia "Infantil que nace y vive en prisión".

"Colecta Naranja" en beneficio de los "Refugios para las mujeres, sus hijas e hijos en situación de violencia" de la Secretaría de las Mujeres.

¿Quién lo ofrece?

Dirección General de Control y Seguimiento de la Gestión.

Contacto

Tel.: 722 214 23 99, ext.: 121.

Dirección: Unidad de Igualdad de Género y Erradicación de la Violencia, Valentín Gómez Farías número 402, colonia Francisco Murguía, C. P. 50130, Toluca, Estado de México.

Correo: unidaddegenerosggem@gmail.com

PROGRAMAS DE POLÍTICA DEMOCRÁTICA



1 1 CONSULTA INFANTIL Y JUVENIL MEXIQUENSE 2023

Objetivo

Propiciar un espacio de expresión libre para que niñas, niños, y adolescentes residentes en el Estado de México, y de origen mexiquense que residan en el extranjero, expresen preferencias y anhelos sobre las acciones, vías de atención y estrategias susceptibles de ser adoptadas por las instituciones públicas e incorporarlas en sus programas de actividades, con la intención de que se valore y reconozca el alcance de los ejercicios de participación en la democracia.

¿En qué consiste?

Ejercicio de votación en medios digitales y en casillas ubicadas en espacios públicos durante septiembre, octubre y noviembre de 2023, donde podrán participar niñas, niños y adolescentes llenando y depositando boletas dirigidas a los rangos de 6 a 9 años, 10 a 13 años y 14 a 17 años de edad.

¿Quién lo ofrece?

Instituto Electoral del Estado de México a través de la Dirección de Participación Ciudadana.

Contacto

Dirección de participación Ciudadana.

Tel.: 722 275 73 00, exts.: 2200, 2209 y 2211.

WhatsApp: 722 784 99 78.

Dirección: Paseo Tollocan núm. 944, col. Santa Ana Tlapaltitlán, Toluca Estado de México.

Correo: dDC@ieem.org.mx

Página web: <https://www.ieem.org.mx/DPC/index.html>

2 2 PLÁTICAS A NIÑAS, NIÑOS Y ADOLESCENTES SOBRE SEGURIDAD Y CIVISMO EN EL MUNDO DIGITAL

Objetivo

Identificar los principales elementos, competencias y habilidades indispensables para convivir en los medios digitales en observancia de los valores cívicos para una convivencia social armónica, con respeto, empatía y equidad; a fin de prevenir el acoso u otras formas de violencia a través del internet y las redes sociales.

¿En qué consiste?

Sesiones presenciales o virtuales donde se exponen las principales vías disponibles para la prevención y atención de problemáticas derivadas de la convivencia de niñas, niños y adolescentes a través del mundo digital.

¿Quién lo ofrece?

Instituto Electoral del Estado de México a través de la Dirección de Participación Ciudadana.

Contacto:

Dirección de participación Ciudadana.

Tel.: 722 275 73 00, exts.: 2200, 2209 y 2211. WhatsApp: 722 784 99 78.

Dirección: Paseo Tollocan núm. 944, col. Santa Ana Tlapaltitlán, Toluca, Estado de México.

Correo: dpc@ieem.org.mx

Página web: <https://www.ieem.org.mx/DPC/index.html>

3 3 CAPACITACIÓN PARA EL DESARROLLO DE LA CULTURA POLÍTICA

Objetivo

Ofrecer capacitación para fortalecer la democracia, la cultura política y de paz con la participación activa de la ciudadanía y autoridades gubernamentales, con la perspectiva de impulsar la transformación de las condiciones sociopolíticas a una convivencia democrática con equidad.

¿En qué consiste?

Proporcionar cursos de capacitación dirigidos a estudiantes del nivel medio y medio superior, OSC, servidores públicos estatales y municipales y público en general en materia de desarrollo político.

¿Quién lo ofrece?

Dirección General de Desarrollo Político.

Contacto

Tel.: 722 214 71 79.

Dirección: Dirección de Desarrollo Político. calle José María Arteaga núm. 900, colonia Américas, Toluca, Estado de México.

Correo: dir.despol.2017@gmail.com

4 4 LLEVAR A CABO VISITAS GUIADAS A LAS SEDES DE LOS PODERES PÚBLICOS DEL ESTADO PARA PROMOVER LA CULTURA POLÍTICA. (METE 10688)

Objetivo

Promover el funcionamiento de las actividades que se desarrollan en cada uno de los Poderes Públicos del Estado de México para afianzar la identidad y sentido de pertenencia de los jóvenes mexiquenses respecto a la diversidad histórica, geográfica y cultural.

¿En qué consiste?

Recorridos a las sedes de los Poderes Ejecutivo, Legislativo y Judicial, así como del Cosmovitral Jardín Botánico con estudiantes del nivel medio superior y superior del Sistema Educativo Estatal.

¿Quién lo ofrece?

Dirección General de Desarrollo Político.

Contacto

Tel.: 722 214 71 79.

Dirección: Dirección de Desarrollo Político. calle José María Arteaga núm. 900, colonia Américas, Toluca, Estado de México.

Correo: dir.despol.2017@gmail.com

5 5 ACTIVIDADES DE DIVULGACIÓN PARA LA CONSTRUCCIÓN DE LA EQUIDAD DE GÉNERO Y LA CONSTRUCCIÓN DE PAZ EN EL ESTADO DE MÉXICO DIRIGIDO A ORGANIZACIONES DE LA SOCIEDAD CIVIL

Objetivo

Coordinar acciones con las Organizaciones de la Sociedad Civil para identificar temas en común en beneficio de las niñas, niños y adolescentes.

¿En qué consiste?

Encuentros con Organizaciones de la Sociedad Civil enfocadas a la atención de niñas, niños y adolescentes en el Estado de México.

Taller de proyectos sociales de la infancia y la adolescencia en el Estado de México dirigido a las Organizaciones de la Sociedad Civil.

Realizar un Foro conmemorativo al Día Mundial del Autismo, en Niñas, Niños y Adolescentes. (2 de abril)

¿Quién lo ofrece?

Dirección General de Desarrollo Político.

Contacto

Tel.: 722 214 68 66.

Dirección: Participación Social. calle José María Arteaga núm. 900, colonia Américas, Toluca, Estado de México.

Correo: dps.dgdp@edomex.gob

PROGRAMAS DE PROTECCIÓN DEL MEDIO AMBIENTE





ESTÍMULO PROTECCIÓN UNIVERSITARIA Y AL MEDIO AMBIENTE PRIMAVERA 2023

Objetivo

Impulsar la participación de la comunidad adolescente en el cuidado del medio ambiente.

¿En qué consiste?

Reconocer al estudiantado del nivel medio superior o superior, inscritos en modalidad presencial de los planteles de la Escuela Preparatoria, Organismos Académicos, Centros Universitarios y Unidades Académicas Profesionales de la UAEMéx, que participen en:

- Jóvenes ecologistas: se otorgará al estudiantado que forme parte de la “Brigada de Protección al Ambiente del espacio universitario” y participe en proyectos relacionados con el cuidado del medio ambiente de la UAEMéx.
- Relámpagos: se otorgará al estudiantado que participe de manera individual como parte de la brigada en el “Programa de Protección Civil” del espacio académico de la UAEMéx correspondiente.

¿Quién lo ofrece?

Universidad Autónoma del Estado de México.

Contacto

Secretaría de Extensión y Vinculación, Dirección de Servicios al Universitario, Departamento de Becas.

Tel.: 722 481 18 00, exts.: 19660 y 19662.

Correo: su@uaemex.mx y becas@uaemex.mx

Facebook: @BecasYServUAEM

Página web: <https://sibecas.uaemex.mx/convocatorias/2023A/PUMA.pdf>

ADOLESCENTES EN CONFLICTO CON LA LEY



1 “MEXIQUENSE” ¡DATE UN CHANCE!

Objetivo

Reinsertar mediante la justicia restaurativa a la población adolescente en conflicto con la ley penal, a través de los sectores educativo, cultural, deportivo y laboral, evitando su reincidencia delictiva.

¿En qué consiste?

Una vez realizadas las técnicas de entrevista y estudios de entorno social, se determina si las o los adolescentes son susceptibles para ingresar al programa, llevando a cabo la aplicación de mecanismos alternativos de solución de controversias en materia penal. Posteriormente, con el apoyo de los Centros de Integración Juvenil (CIJ), las o los adolescentes se sujetan a un **proceso terapéutico encaminado a potencializar las propias aptitudes, habilidades y capacidades y las de su familia**, con el objetivo de reincorporarles a los sectores educativo, laboral, deportivo, cultural y económico, para evitar la criminalización y reincidencia delictiva.

¿Quién lo ofrece?

Fiscalía General de Justicia del Estado de México, a través de la Fiscalía Especializada en Materia de Delitos Cometidos por Adolescentes.

Contacto

Tel.: 722 226 16 00.

Dirección: José María Morelos oriente núm. 1300, colonia San Sebastián, C. P. 50090, Toluca, Estado de México.

Página web: www.fgjem.edomex.gob.mx

2 PREVENCIÓN Y TRATAMIENTO DE ADICCIONES

Objetivo

Proporcionar atención a las y los adolescentes que se encuentren en conflicto con la ley penal y que necesiten un tratamiento en contra de adicciones.

¿En qué consiste?

En ofrecer **sesiones terapéuticas a las personas adolescentes que se encuentren en conflicto con la ley penal** y que además hayan ingerido sustancias o drogas prohibidas o permitidas, antes, durante o después de cometer un delito.

¿Quién lo ofrece?

Fiscalía General de Justicia del Estado de México, a través de la Fiscalía Especializada en Materia de Delitos Cometidos por Adolescentes.

Contacto

Tel.: 722 226 16 00.

Dirección: José María Morelos oriente núm. 1300, colonia San Sebastián, C. P. 50090, Toluca, Estado de México.

Página web: www.fgjem.edomex.gob.mx

GRUPO MULTIDISCIPLINARIO EN TEMAS DE VIOLENCIA SOCIAL

Objetivo

Informar a la población escolarizada sobre temas de violencia social.

¿En qué consiste?

En proporcionar **pláticas interactivas en las distintas escuelas y niveles educativos del Estado, puntualizando en temas como prevención y consecuencias del consumo de marihuana;** uso indebido de redes sociales; ¿Conoces cuáles son tus derechos?, bullying, acoso escolar, manejo de imágenes íntimas en las redes (el “Pack”), adolescentes en conflicto con la ley penal, secuestro por redes sociales, ciber-bullying y nuevas masculinidades, teniendo como finalidad la prevención social de la violencia y de la delincuencia en la entidad.

¿Quién lo ofrece?

Fiscalía General de Justicia del Estado de México, a través de la Fiscalía Especializada en Materia de Delitos cometidos por Adolescentes.

Contacto

Tel.: 722 226 16 00.

Dirección: José María Morelos oriente núm. 1300, colonia San Sebastián, C. P. 50090, Toluca, Estado de México.

Página web: www.fgjem.edomex.gob.mx

4 DEFENSA PENAL OBLIGATORIA

Objetivo

Proporcionar una defensa pública, técnica y adecuada, de manera gratuita y obligatoria a niñas, niños y adolescentes inmersos en un proceso penal.

¿En qué consiste?

En otorgar defensa en materia penal a niñas, niños y adolescentes en conflicto con la ley penal, de acuerdo al municipio en donde se encuentren; así como brindarles apoyo y atención para que puedan acudir a las oficinas regionales correspondientes.

¿Quién lo ofrece?

Secretaría de Justicia y Derechos Humanos, a través del Instituto de la Defensoría Pública.

Contacto

Tels.: 722 280 44 84 y 722 280 86 13.

Dirección: Instituto de la Defensoría Pública. Calle Gral. Emiliano Zapata núm. 207, col. Universidad; Toluca, Estado de México.

Correo: defensoria.publica@edomex.gob.mx

5 ATENCIÓN INTEGRAL A NIÑAS, NIÑOS Y ADOLESCENTES VÍCTIMAS Y OFENDIDOS

Objetivo

Brindar atención multidisciplinaria mediante asesorías de trabajo social, jurídicas y psicológicas, además de otros servicios para la comunidad adolescente que ha sufrido algún delito, a fin de garantizar su acceso a la verdad y a la justicia.

¿En qué consiste?

En otorgar atención a niñas, niños y adolescentes en las necesidades derivadas del delito, tal como asesoría jurídica, psicológica, gestiones a través de trabajo social, entre otras; así como en materia de salud, acreditando la calidad de víctima o persona ofendida de un delito.

¿Quién lo ofrece?

Secretaría de Justicia y Derechos Humanos, a través de la Comisión Ejecutiva de Atención a Víctimas del Estado de México (CEAVEM).

Contacto

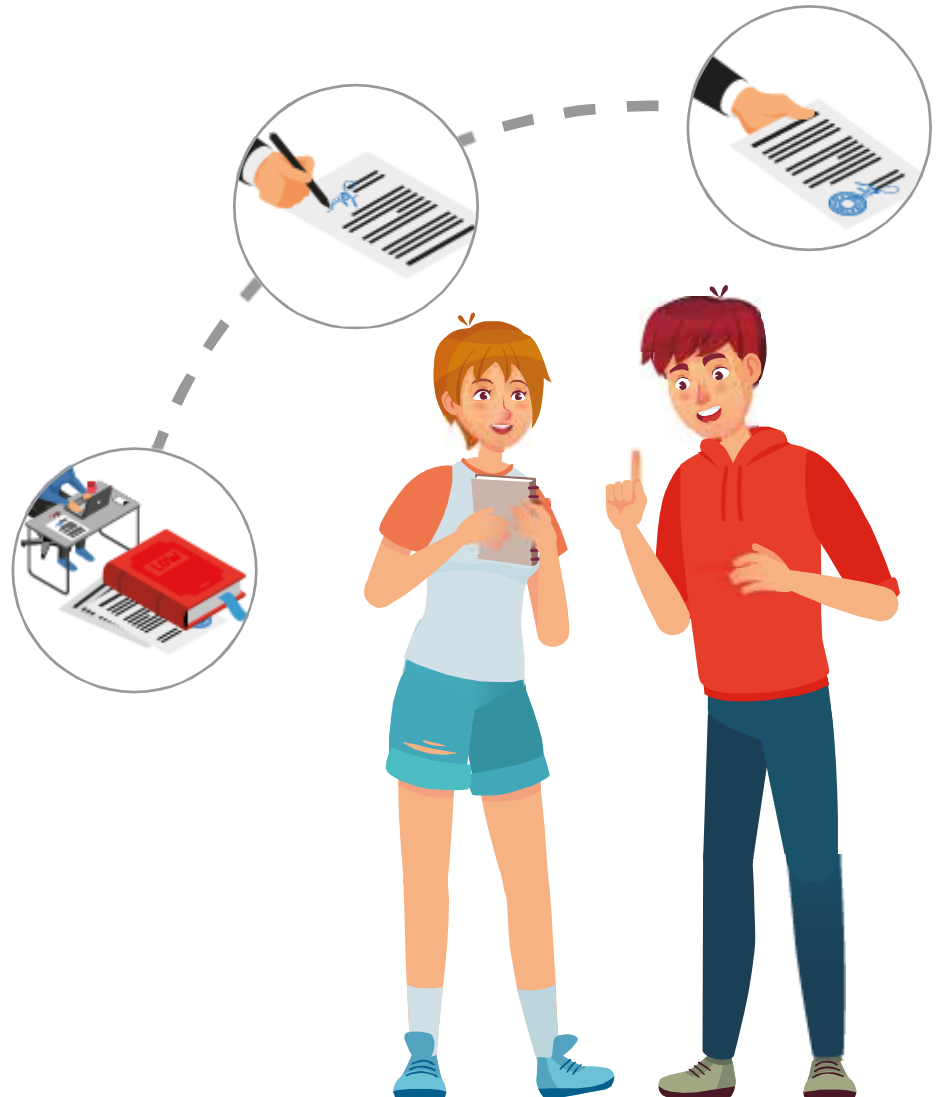
Tel.: 722 275 86 64.

Dirección: Paseo de los Cisnes núm. 49, colonia La Asunción, Metepec, Estado de México.

Correo: comisionada.ceav@edomex.gob.mx

Página web: https://ceavem.edomex.gob.mx/ninos_adolescentes

PROGRAMAS DE SERVICIO REGISTRAL



1 OFICIALÍA MÓVIL EDMÉX

Objetivo

Acercar el servicio registral a la población vulnerable y de escasos recursos.

¿En qué consiste?

En **ofrecer servicios registrales de manera gratuita a la población de los 125 municipios del Estado de México** que vive en lugares retirados y de difícil acceso, a través de unidades móviles itinerantes, y con ello regularizar el estado civil de la población mexiquense.

¿Quién lo ofrece?

Secretaría de Justicia y Derechos Humanos, a través de la Dirección General del Registro Civil.

Contacto

Tels.: 722 214 33 16 y 722 214 29 32.

Dirección: Paseo de los Matlazincas núm. 660, col. La Teresona, C. P. 50040, Toluca, Estado de México.

Correo: sjd@edomex.gob.mx

Página web: https://sjd.edomex.gob.mx/unidad_movil

PROGRAMAS DE SEGURIDAD Y PROTECCIÓN



1 PROGRAMA DE EDUCACIÓN VIAL

Objetivo

Promover una cultura vial en la población mexiquense, para generar cambios en los patrones de comportamiento social en esta materia, así como apoyar a los niños y niñas en la identificación de las principales señales de tránsito y la importancia de hacer uso de las banquetas y cruces peatonales.

¿En qué consiste?

Llevar a cabo actividades didácticas, cursos de prevención, simulacros de juegos de tránsito y talleres en instituciones educativas públicas y privadas, siendo los siguientes temas:

- Taller Juego al Tránsito.
- Taller Camino Seguro a la Escuela.
- Taller Prevención de Accidentes.

¿Quién lo ofrece?

Secretaría de Seguridad del Estado de México a través de la Unidad de Vinculación, Comunicación Social y Relaciones Públicas.

Contacto:

Unidad de Vinculación, Comunicación Social y Relaciones Públicas.

Tels.: 722 237 68 25 y 722 237 66 48.

Domicilio: diagonal Alfredo del Mazo 198-B, colonia Guadalupe, C. P. 50010, Toluca, Estado de México.

2 PROTECCIÓN DE NIÑAS, NIÑOS Y ADOLESCENTES ANTES, DURANTE Y DESPUÉS DE SITUACIONES DE EMERGENCIA QUE AFECTEN SU BIENESTAR Y PONGAN EN RIESGO SU VIDA

Objetivo

Contribuir a que niñas, niños y adolescentes, tengan garantizados recursos, condiciones y acciones que les aseguren una vida libre de violencia, discriminación, explotación, crueldad, entre otros.

¿En qué consiste?

Se ofrecen cuatro actividades a la población adolescente, cada una por separado:

- a) Diseñar el cartel con diferentes temas de protección civil, gestionando su difusión con la Secretaría de Educación, para fomentar la cultura en la materia.
- b) Capacitar a la población infantil para que conozca los procedimientos de actuación antes, durante y después de una calamidad.
- c) Concertar acciones con la Secretaría de Educación para fomentar la cultura de protección civil en el Sistema Educativo Estatal a través del diseño, elaboración y distribución del Manual Infantil de Protección Civil.
- d) Diseñar, elaborar y difundir el Plan Familiar de Protección Civil.

¿Quién lo ofrece?

Coordinación General de Protección Civil y Gestión Integral del Riesgo.

Contacto

Tels.: 722 213 17 48 y 722 214 26 92.

Dirección: Dirección General de Gestión de Riesgos. av. Adolfo López Mateos s/n, colonia Las Tres Culturas, Zinacantepec, Estado de México.

Correo: pcivil.programacion@edomex.gob.mx



CAPACITACIÓN EN MATERIA DE CULTURA DE PREVENCIÓN A LOS USUARIOS DE ARTIFICIOS PIROTÉCNICOS, DENTRO DE LOS QUE SE ENCUENTRAN LOS NIÑOS Y ADOLESCENTES COMO UN GRUPO CONSIDERABLE DE CONSUMIDORES DE LA MISMA

Objetivo

Dar la oportunidad a niños y adolescentes de las instituciones educativas adquieran la información necesaria como parte de una cultura de prevención.

¿En qué consiste?

En Impartir talleres en manejo de artificios pirotécnicos dirigidos a las instancias educativas del Estado de México, como parte de las medidas preventivas para reducir el índice de accidentes por parte de los usuarios.

¿Quién lo ofrece?

Instituto Mexiquense de la Pirotecnia.

Contacto

Tel.: 722 275 82 00, ext.: 10785.

Dirección: Subdirección de Capacitación e Innovación Tecnológica, Tollocan ote. s/n, col. San Sebastián, C. P. 50150, Toluca, Estado de México.

Correo: scapacitación@edornex.gob.mx

¿Qué te parecieron los programas?



¿Te animas a ser parte de alguna actividad?

Si te interesó alguno de los programas,
encontrarás un directorio con
los datos de contacto de cada institución.



¡Atrévete a cambiar tu futuro!

DIRECTORIO



Secretaría de las Mujeres (Semujeres)

Av. Miguel Hidalgo poniente núm. 1031, colonia San Bernardino, C. P. 50080, Toluca, Estado de México.

Teléfono: 722 934 27 00.

Página de internet: <http://semujeres.edomex.gob.mx/>

Consejo Estatal para el Desarrollo Integral de los Pueblos Indígenas del Estado de México (CEDIPIEM)

Nigromante núm. 305, colonia La Merced, C. P. 50080, Toluca, Estado de México.

Teléfonos: 722 213 58 94 y 722 213 58 95.

Página de internet: <http://cedipiem.edomex.gob.mx>

Instituto Mexiquense de la Juventud (IMEJ)

• Toluca “Casa Regional de la Juventud”

Calle Pino núm. 108, Residencial Colón, colonia Ciprés, C. P. 50120, Toluca, Estado de México.

Teléfonos: 722 212 97 18 y 722 212 19 81.

• Ecatepec “Casa Estatal de la Juventud”

Primavera s/n, colonia Alamos de San Cristóbal, C. P. 55040, Ecatepec de Morelos, Estado de México.

Teléfono: 55 5770 41 26.

• Naucalpan “Casa Regional de la Juventud” y “Casa del Emprendedor, Poder Joven”

5 de Mayo núm. 47, colonia Centro, C. P. 53000, Naucalpan de Juárez, Estado de México.

Teléfonos: 55 5384 20 97 y 55 5770 43 87.

Página de internet: <http://imej.edomex.gob.mx>

Secretaría de Cultura y Turismo

Jesús Reyes Heróles núm. 302, delegación San Buenaventura, C. P. 50110, Toluca, Estado de México.

Teléfonos: 722 274 12 66, 722 274 12 88 y 722 274 12 00.

Página de internet: <http://cultura.edomex.gob.mx>

Secretaría del Trabajo

Rafael M. Hidalgo núm. 301, colonia Cuauhtémoc, C. P. 50130, Toluca, Estado de México.

Teléfono: 722 276 09 00.

Página de internet: <http://strabajo.edomex.gob.mx>

Subdirección de Administración de Centros Educativos del DIFEM

Nicolás Bravo norte núm. 404, colonia Santa Bárbara, C. P. 50050, Toluca, Estado de México.

Teléfonos: 722 215 29 82 y 722 214 50 29.

Servicios Jurídicos Asistenciales del DIFEM

Ezequiel Ordóñez s/n, barrio de la Merced, C. P. 50080, Toluca, Estado de México.
Teléfono: 722 213 06 33.

Dirección de Prevención y Bienestar Familiar del DIFEM
Prolongación Andrés Quintana Roo sur núm. 905, colonia Villa Hogar, Toluca, Estado de México.
Teléfonos: 722 212 59 84 y 722 217 28 33.

Subdirección de Salud Mental del DIFEM

Prolongación Andrés Quintana Roo sur núm. 905, colonia Villa Hogar, Toluca, Estado de México.
Teléfono: 722 217 28 33.

Procuraduría de Protección a Niñas, Niños, Adolescentes del DIFEM

C. Andrés Quintana Roo norte núm. 1212, colonia Villa Hogar, C. P. 50170, Toluca, Estado de México.
Teléfono: 722 227 47 05.
Página de internet: <http://difem.edomex.gob.mx>

Dirección de Alimentación y Nutrición Familiar del DIFEM

Puerto de Palos, esquina Álvaro Obregón s/n, colonia Isidro Fabela, Toluca, Estado de México.
Teléfono: 722 212 57 26.

Instituto Electoral del Estado de México (IEEM)

Av. Paseo Tollocan núm. 944, colonia Santa Ana Tlapaltitlán, C. P. 50160, Toluca, Estado de México.
Teléfono: 722 275 73 00.
Página de internet: <https://www.ieem.org.mx>

Universidad Autónoma del Estado de México

Instituto Literario núm. 100, colonia Centro, C. P. 50000, Toluca, Estado de México.
Teléfonos: 722 214 79 80 y 722 214 11 70.
Página de internet: <https://www.uaemex.mx>

Secretaría de Justicia y Derechos Humanos

Juan Álvarez 500, colonia Francisco Murguía, C. P. 50130, Toluca, Estado de México.

Teléfono: 722 167 02 05.

Página de internet: www.sjdh.edomex.gob.mx

Oficinas Regionales del Instituto de la Defensoría Pública

- Valle de Toluca

Calle General Emiliano Zapata núm. 207, colonia Universidad, Toluca, Estado de México.

Teléfonos: 722 280 44 84 y 722 280 86 13.

- Valle de México Zona Oriente

Calle Adolfo López Mateos núm. 63, primer piso, sección B, colonia La Mora de San Cristóbal, Ecatepec de Morelos, Estado de México.

Teléfonos: 55 5116 95 19 y 55 5787 57 75.

- Valle de México Zona Nororiental

Av. Hidalgo núm. 88, cuarto piso, colonia La Romana, Tlalneantla de Baz, Estado de México.

Teléfono: 55 5384 25 84.

Oficina Central de la Comisión Ejecutiva de Atención a Víctimas

Paseo de los Cisnes núm. 49, colonia La Asunción, Metepec, Estado de México.

Teléfono: 722 275 86 64.

Página de internet: <http://ceavem.edomex.gob.mx>

Dirección General del Registro Civil

Paseo Colón núm. 800, colonia 8 Cedros, C. P. 50170, Toluca, Estado de México.

Teléfono: 722 230 00 46.

Fiscalía General de Justicia del Estado de México

José María Morelos oriente núm. 1300, colonia San Sebastián, C. P. 50090, Toluca, Estado de México.

Teléfono: 722 226 16 00.

Página de internet: www.fgjem.edomex.gob.mx

Fiscalía Especializada en Delitos cometidos por Adolescentes

Av. 16 de Septiembre, Vista Nevado I, C. P. 51350, Zinacantepec, México.
Teléfono: 722 218 74 54.

Coordinación General de Atención Inmediata y Justicia Restaurativa

Av. Solidaridad las Torres núm. 466, Rincón de las Fuentes, C. P. 52140, Metepec, Estado de México.
Teléfono: 722 180 16 03.

Secretaría de Educación

Beca Familias Fuertes por la Educación
Teléfonos: 722 213 90 63 o 722 214 55 88.

Correos electrónicos:

- 1) becasdiscapacidad@edugem.gob.mx
- 2) licenciaturaeducativa@edugem.gob.mx
- 3) becasnivelsuperior@edugem.gob.mx
- 4) becasnivelbasico@edugem.gob.mx

Beca Edomex Olimpiada del Conocimiento Infantil

Unidad de Planeación, Evaluación y Control Escolar, dependiente de la Subsecretaría de Educación Básica.
Teléfonos: 722 167 02 70 y 722 214 63 11.

Correos electrónicos:

- 1) upeyce.seb@edugem.gob.mx
- 2) olimpiada.edomex@edugem.gob.mx

Programa Becas de Exención Edomex, Becas para Escuelas Particulares Incorporadas a la Secretaría de Educación (Subsistema Estatal)

Teléfonos de atención: 722 213 90 63, 722 214 55 88, 722 214 66 81, 722 283 13 26, 722 213 88 94, 722 214 36 10 y 722 213 91 76.

Correo electrónico:

becasescuelasparticulares@edugem.gob.mx

Programa Familias Fuertes con Útiles Escolares

Dirección: Lerdo poniente núm. 300, segundo piso, puerta 311, Palacio de Gobierno, col. Centro, C. P. 50100.
Teléfonos: 722 267 84 11 y 7222 76 00 84.



GOBIERNO DEL
ESTADO DE
MÉXICO



ESTADO DE
MÉXICO
¡El poder de servir!